

Le Girollois

BULLETIN MUNICIPAL N° 29

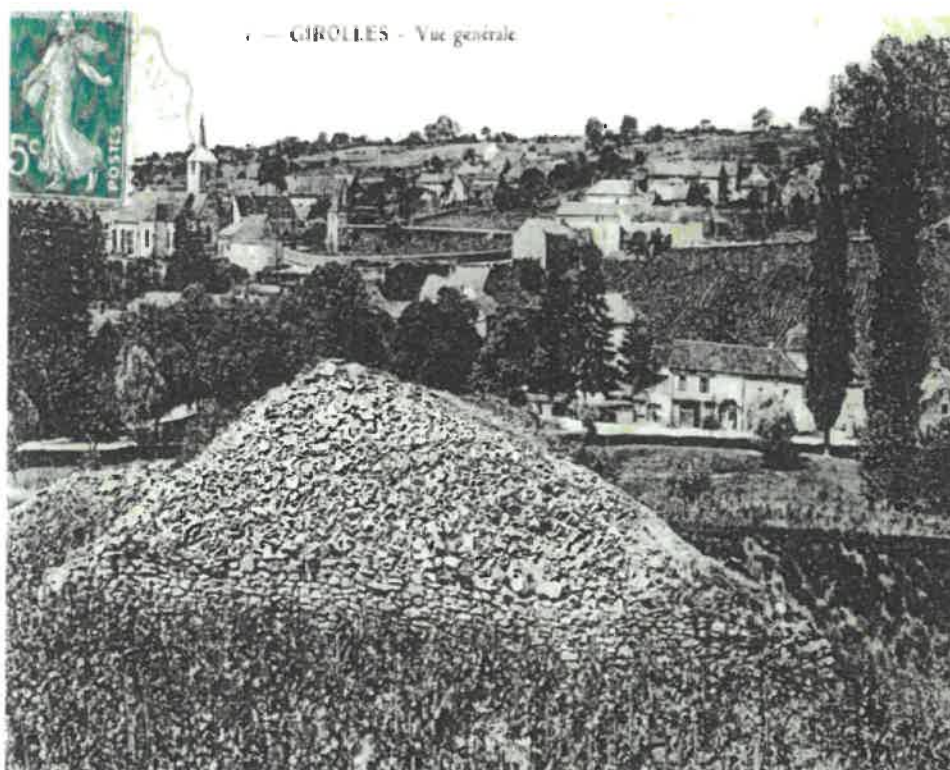


Photo 1 (haut) Girolles en 1956 et Photo 2 (bas) en 1907

Janvier 2023

Imprimé par nos soins

***Chers habitantes et habitants
A l'occasion de la parution de ce bulletin
municipal nous tenons à nouveau,
les adjoints, les conseillers municipaux, ainsi
que les agents communaux à vous présenter de
nouveau leurs meilleurs vœux à l'occasion de
cette nouvelle année 2023***

***Nous sommes déjà en février et nous restons
vos côtés et à votre service pour améliorer le
cadre de vie, cultiver la convivialité ainsi que la
communication intergénérationnelle.***

***Vous trouverez dans ce bulletin municipal une
information la plus complète possible sur les
réalisations 2022 et les projets 2023 ainsi que
des articles traitant du patrimoine local, des
animations.***

***Le Maire
Les Adjoints
Les conseillers Municipaux
Les Agents communaux***

Réalisations 2022 et projets 2023

Réalisations 2022

- Les travaux de création d'une route forestière d'accès au bois Monsieur à partir du chemin Blanc et la remise au gabarit de ce dernier sont maintenant terminés. Ces réalisations portées par la commune de Girolles, sont cofinancées par la commune et la CFBL (Coopérative Forestière Bourgogne Limousin) Elles sont subventionnées à 80% (Etat 38% fonds européens 42%).

Quelques chiffres

Montant des travaux HT :	79 246.09 €	dont :	part de Girolles :	11 087.10 €	Part CFBL :	68 158.99 €
Total subventions	: 63 396.87 €		:	8 849.66 €		: 54 527.41 €
Reste à charge	: 15 849.22 €		:	2 217.31 €		: 13 631.91 €

-La remise en état du chemin rural N°3 dit de Sermizelles à Lucy le Bois a également été réalisée pour 11 010.90 €

-Nous avons fait réaliser par l'association Emeraude la réfection des caniveaux pavés au droit de 4 propriétés pour en faciliter l'accès.

-L'acquisition d'un radar pédagogique.

-3 bancs ont été posés. Nous remercions Mme Geneviève Delaporte pour le don de ces bancs. La pose a été assurée par la commune.

Projets 2023

Voirie

Les travaux d'entretien de la voirie représentent une part importante du budget et sont réalisés régulièrement. Pour cette année la réfection de l'enduit entre le PN23 et le pont du Bouchin est envisagée.

Sécurité routière :

Pour ce qui est de la vitesse des véhicules dans la traversée du village, nous avons fait l'acquisition d'un radar pédagogique qui sera installé prochainement. Nous sommes également en cours d'étude en lien avec la DDT (direction départementale des territoires) afin de trouver les meilleures solutions possibles pour palier à ce problème. Cela concerne les RD 166 et 167 dans la traversée du village.

Equipements et Services :

Enfouissement des lignes électriques : en collaboration avec le SDEY (syndicat départemental d'électrification de l'Yonne), une tranche de travaux doit être réalisée rue Basse et sur une partie de la ruelle Charton. Elle était programmée pour l'année 2022 mais l'étude du SDEY a pris beaucoup de retard. Cela devrait se réaliser en 2023 en fonction des coûts et des financements

La Fibre optique :

La réalisation des travaux pour apporter la fibre à Girolles qui était prévue en 2021 a été reportée en 2022, puis de nouveau en 2023 C'est le Département qui est le maître d'œuvre.

Le projet de ferme photovoltaïque :

Le permis de construire a été déposé en Juillet 2022. Il est toujours en instruction par les services de la Préfecture, avec depuis le 26/01/2023, un avis favorable de la commission CDPENAFG *

Remise en état de la digue de l'étang :

Un devis a été réalisé. Nous sommes à la recherche des subventions possibles.

Création d'une aire de jeux pour les enfants :

A partir des devis, les demandes de subventions sont en cours. Nous avons déjà l'accord pour la DETR (Etat) pour un montant de 12 600 € (31%). Il reste à obtenir la subvention du conseil Régional. Le dossier passe en commission en février 2023.

Afin que ce projet puisse être subventionné par la région (Programme ENVI) il doit remplir plusieurs conditions :

-Faire partie d'un projet plus vaste prenant en compte un lieu multi générationnel rassemblant les générations dans un espace centralisé afin de favoriser le vivre ensemble.

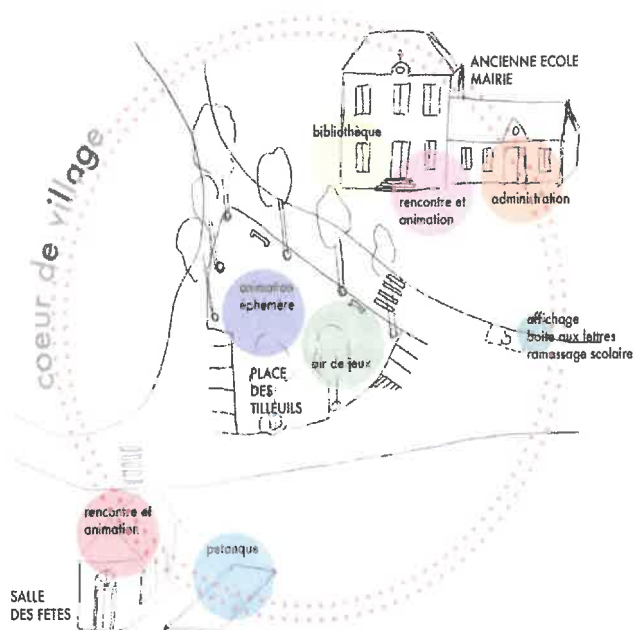
-Impliquer les associations locales (type comité des fêtes etc...) ainsi que la population (notamment à travers le questionnaire qui vous a été distribué).

Afin de nourrir la démarche du projet pluridisciplinaire cœur de village, nous avons lancé à l'automne 2022 une consultation citoyenne concernant les espaces collectifs et d'échanges sur la commune. Nous avons obtenu 10 réponses sur internet et 19 réponses papier.

Le retour est très favorable au projet d'espace de rencontre multi-activités au cœur de notre village et notamment au développement d'une aire de jeux dédiées aux plus jeunes.

Les principales propositions formulées sont axées sur les rencontres, les activités et animations collectives et le collaboratif par les transmissions de savoirs faire. Ce volet activités sera porté par le comité des fêtes.

C'est pour cela que les membres du comité des fêtes, entre autres, et toutes les bonnes volontés ont été invités à participer notamment lors de son assemblée générale. C'est dans ce cadre que le projet de bibliothèque a été envisagé.



*CDPENAF : commission départementale de préservation des espaces naturels agricoles et forestiers

Infos :

Si vous avez constaté sur votre habitation des désordres pouvant être liés aux événements climatiques (sécheresse etc) merci de le signaler en Mairie

Etat Civil 2022

Cette année, nous avons eu le plaisir d'enregistrer : les naissances

Dorgaa Aya	le 18/02/2022
Carvalho Vilaça Albano	le 20/04/2022
Dervaux Axelle	le 31/07/2022
Pérot Tania	le 19/10/2022
Carli Anaël	le 22/11/2022
Gaillotte Leon	le 22/12/2022

Le mariage de :

Mme Bouteillier Aurélia et de Mr Valtat Raphael le 4/06/2022

Et malheureusement les décès de :

Mr Santos Arasyo Daniel	22/01/2022
Mme Denier Elisabeth née Monnier	11/07/2022
Mr Demaria Armand	21/09/2022

Nous pensons chaleureusement à leurs familles.

Noel 2022

Le repas de Noël pour les grands et la venue du Père Noël pour les petits eu lieu le dimanche 11 décembre, ce qui a permis aux différentes générations de se rencontrer .
Le repas a été apprécié par 45 convives et s'est déroulé dans une ambiance très conviviale.
Ensuite les enfants et leurs parents se sont joints aux aînés pour l'arrivée du Père Noël sur une remorque tirée par la Mère Noel. Après la lecture de quelques contes, un goûter offert par le Théâtre des Grivaux a terminé l'après-midi.



Syndicat Intercommunal d'Alimentation en Eau Potable **Girolles Tharot**



S.I.A.E.P. Girolles Tharot
Mairie – 9 rue Basse
89200 GIROLLES

Courriel : siaep-girolles.tharot@orange.fr

Le **secrétariat** du SIAEP GIROLLES THAROT se tient à la mairie de **GIROLLES** chaque **jeudi** de 8 heures à 12 heures (tél. 03.86.33.59.22).

LES ABONNÉS :

En 2022, nous comptons 110 abonnés sur Girolles, 67 sur Tharot et 1 sur Valloux.

Chaque abonné est responsable de son réseau après compteur. Il doit surveiller sa consommation, isoler son compteur contre le gel, contrôler ou faire contrôler régulièrement ses appareils sanitaires et de chauffage. Les éventuelles fuites d'eau sur ces appareils ne peuvent en aucun cas donner lieu à un écrêtement de facture.

Afin d'éviter tout risque de fuites dues à une pression trop forte, il est vivement conseillé aux abonnés de la partie basse de GIROLLES (rue Basse, ruelle Charton, rue Cavion, route de Lucy le Bois) de faire poser un **REDUCTEUR de PRESSION** par un plombier après leur compteur.

LE SYNDICAT :

Le syndicat est en charge de la javellisation de l'eau qu'il produit à Girolles (source Saint-Fiacre, déclarée d'utilité publique le 27 mai 2015), de l'entretien et des réparations sur son réseau de distribution d'eau potable (9 km 200 hors branchements), ainsi que des 3 km de canalisation amenant l'eau d'Avallon depuis Valloux jusqu'à son château d'eau.

Cette conduite a été posée en 1982 au fond d'une tranchée, sans protection particulière. Nous avons dû faire réparer plusieurs fuites à Valloux, la glaise du sous-sol ayant corrodé les tuyaux en fonte.

Nous prévoyons de remplacer en 2023 les 140 m de cette canalisation où les fuites se sont produites. Afin d'éviter une nouvelle corrosion, les tuyaux de fonte seront posés sur un lit de sable et recouverts de concassé.

LES TARIFS DE L'EAU POTABLE :

Le montant de l'**ABONNEMENT EAU POTABLE** est de **90 €** depuis 2007 et le montant du **METRE CUBE D'EAU POTABLE** est de **1,30 €** depuis 2013.

Pour une facture de 120 m³ d'eau potable, (consommation d'un ménage de référence selon l'I.N.S.E.E.), le prix du m³ est donc de **2,34 €** (comprenant abonnement, consommation de 120 m³ d'eau potable et redevances « *pollution domestique* » et « *prélèvement sur la ressource en eau* » que nous reversons à l'Agence de l'Eau Seine Normandie).

Les frais d'accès à nos services sont toujours de **40 €**.

LA QUALITÉ DE L'EAU :

Nous sommes toujours confrontés à des taux de nitrate dépassant la limite de 50 mg/L fixée par l'A.R.S.. Le mélange de l'eau de notre source avec celle d'Avallon permet d'obtenir un taux conforme en distribution.

En 2022, nous avons eu le 3^e printemps le plus chaud et le plus sec jamais enregistré par Météo France. Le mois de juillet 2022 a été le plus sec jamais enregistré (3 mm de pluie enregistrés à Girolles).

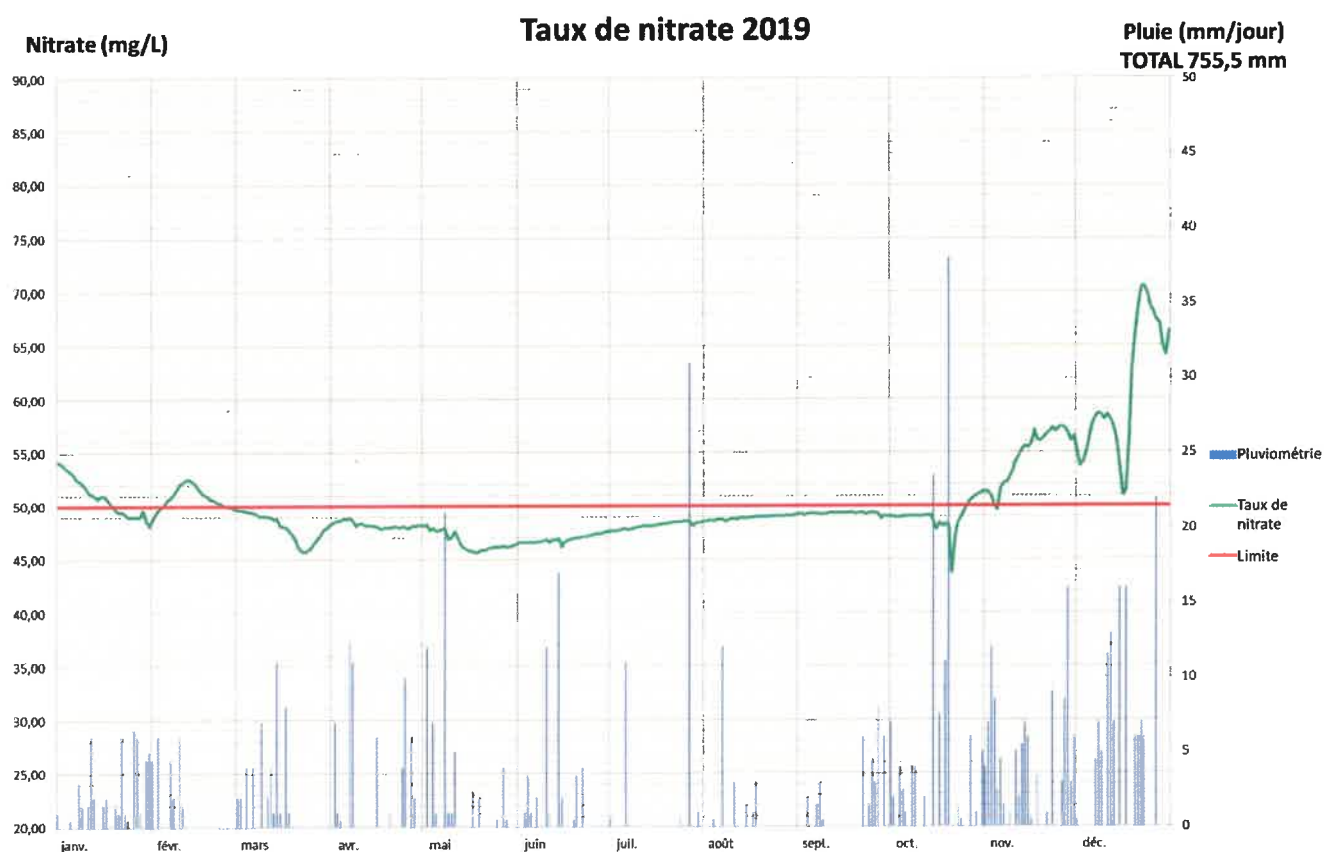
En septembre 2022, nous faisons partie des 79 départements de France Métropolitaine sur 96 à être classés en « crise » par la Préfecture, avec des restrictions des usages de l'eau.

Durant l'été 2019, une dizaine de communes françaises avaient été ravitaillées en eau par camion-citerne. Durant l'été 2022, 120 communes ont été ravitaillées par camion-citerne !

L'interconnexion de notre source avec l'eau d'Avallon nous donne l'assurance de ne pas manquer d'eau au cas où la sécheresse viendrait à tarir notre source.

Le mélange se fait en fonction du taux de nitrates de notre source, analysée en continu par un nitrate-mètre.

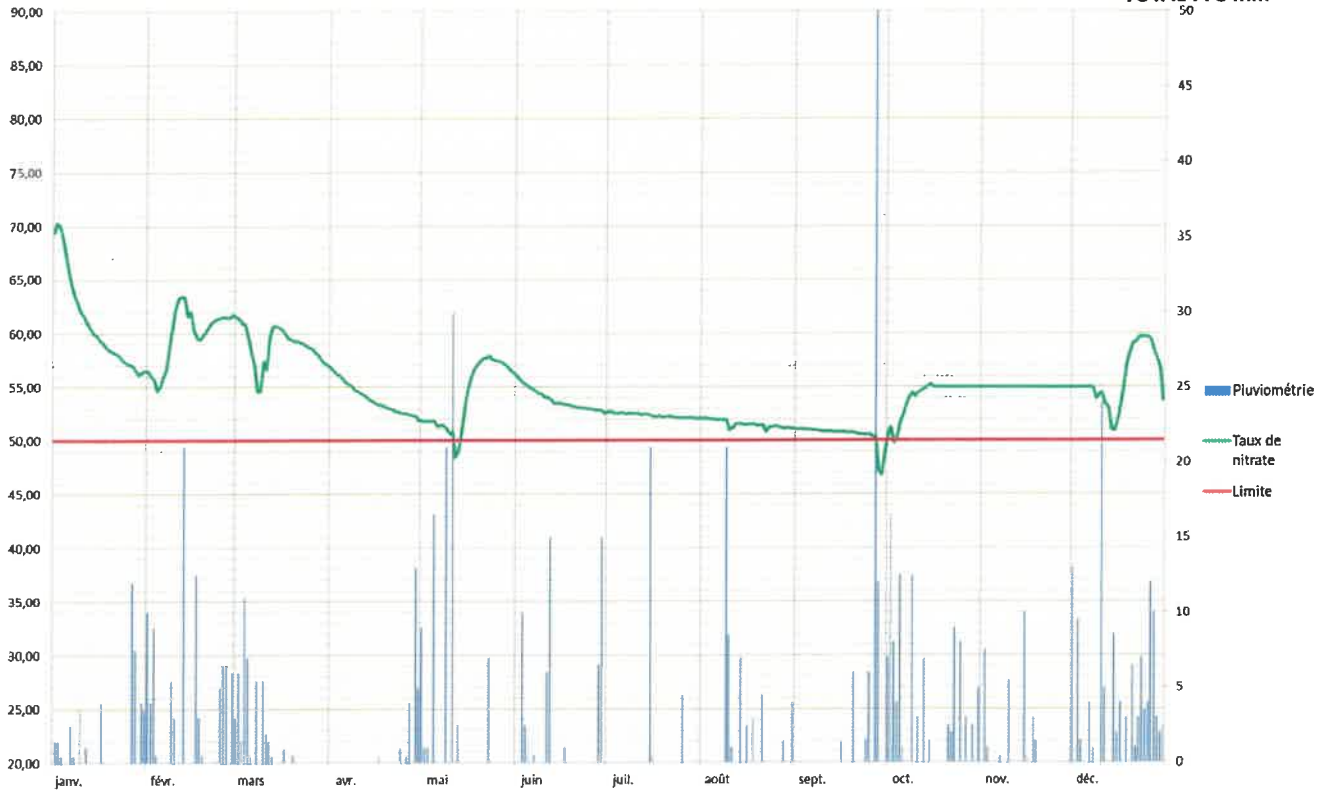
Les graphiques ci-après montrent l'évolution du taux de nitrate au fil des années, ainsi que la pluviométrie relevée à Girolles. Les fortes pluies provoquent une dilution immédiate des nitrates, mais le lessivage des sols qui s'en suit fait remonter le taux plus haut qu'il n'était avant les pluies.



Nitrate (mg/L)

Taux de nitrate 2020

Pluie (mm/jour)
TOTAL 778 mm

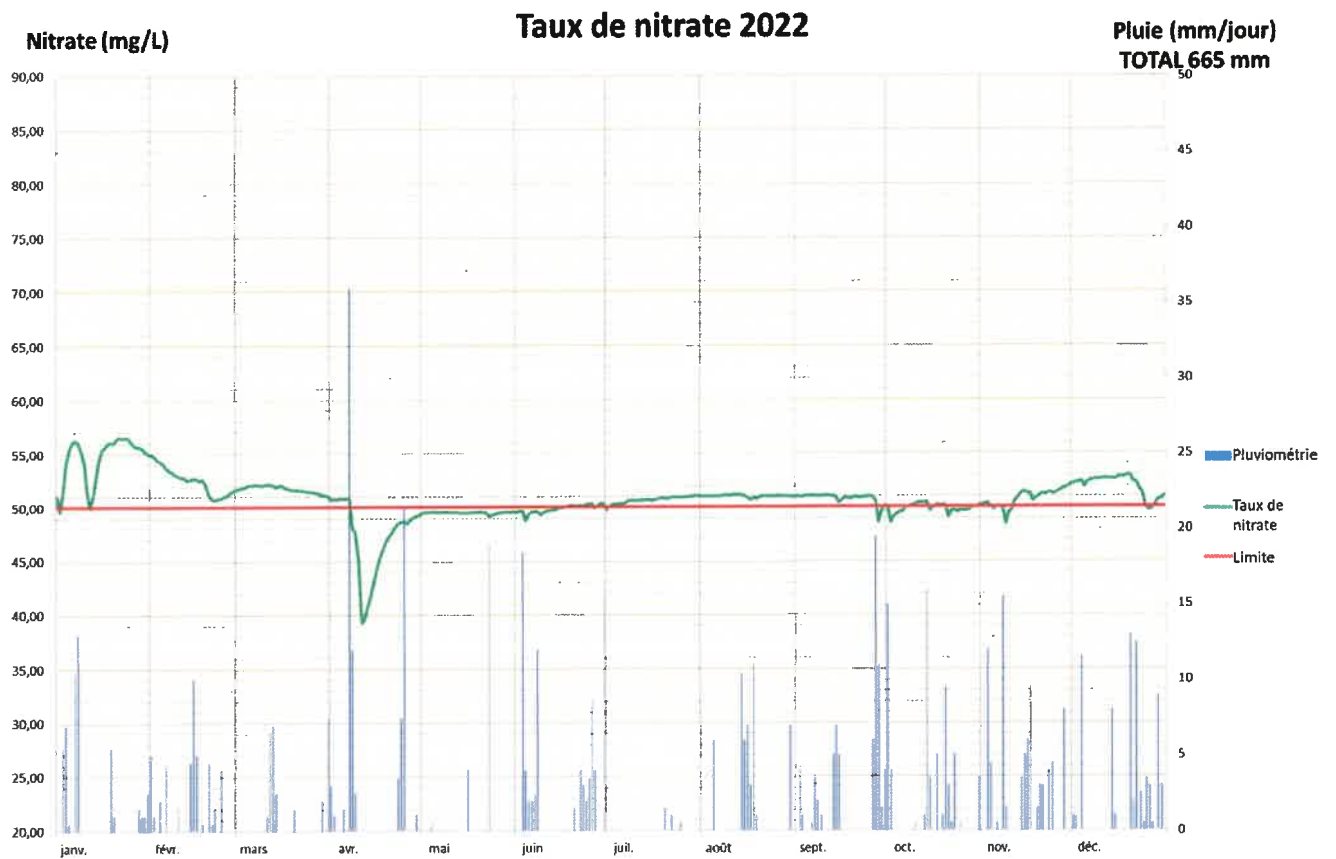


Nitrate (mg/L)

Taux de nitrate 2021

Pluie (mm/jour)
TOTAL 885,5 mm





Les **COORDONNÉES DES ÉLUS** à contacter d'urgence, si vous constatez une fuite sur le réseau d'alimentation en eau potable avant votre compteur, sont :

- . Marie-Annick DE RYCKE, présidente, 8 rue Saint-Fiacre à GIROLLES, 03.86.32.46.49.
- . Michel GUYOT, vice-président, 2, ruelle Charton à GIROLLES, tél. 03.86.32.47.66.
- . Éric BOUBAKER, vice-président, 1, route d'Avallon à THAROT, tél. 03.86.31.69.58.

La Présidente, Marie-Annick DE RYCKE

L'origine de l'eau



Votre commune est alimentée en eau potable par un mélange entre l'eau d'Avallon et la source Saint-Fiacre, toutes protégées par déclaration d'utilité publique.

LE CONTRÔLE SANITAIRE



Le contrôle sanitaire réglementaire des eaux d'alimentation est exercé par l'Agence Régionale de Santé par convention avec le Préfet. Les prélèvements sont effectués sur les captages, les stations de traitement et en distribution.

INDICATIONS POUR VOTRE CONSOMMATION



La teneur en fluor étant inférieure à 0,5 milligramme par litre, un apport en fluor est recommandé pour la prévention de la carie dentaire. Demandez conseil à votre médecin traitant ou à votre dentiste.



Lorsque l'eau a séjourné plusieurs heures dans les canalisations ou quelques jours, laissez couler l'eau avant de la consommer.



Si vous possédez un adoucisseur, assurez-vous qu'il n'alimente que le réseau d'eau chaude. Faites le entretenir régulièrement.

Les résultats analytiques détaillés peuvent être consultés à la mairie de votre commune.

[Pour plus de renseignements](#)

[Voir coordonnées sur la facture](#)

QUELLE EAU BUVEZ-VOUS ?

Réseau de : GIROLLES-THAROT

Exploité par : SIAEP GIROLLES-THAROT

RÉSULTATS D'ANALYSES 2021

BACTERIOLOGIE

Recherche de bactéries dont la présence dans l'eau révèle une contamination survenue soit au niveau de la ressource, soit en cours de transport.

très bonne qualité

DURETE (ou TH)

Elle représente la quantité de calcium et de magnésium présents dans l'eau qui est liée à la nature géologique des sols, elle est sans incidence pour la santé.

La dureté s'élève à 26 degrés français.
Il s'agit d'une eau dure

PESTICIDES

Substances chimiques utilisées pour protéger les récoltes ou pour désherber. La teneur ne doit pas excéder 0,1 µg/l pour chaque molécule.

Toutes les molécules mesurées sont conformes

NITRATES

L'excès de Nitrates dans les eaux est le plus souvent lié à la fertilisation des cultures ou à l'épandage d'effluents d'élevage. La teneur à ne pas dépasser est fixée à 50 mg/l

La teneur moyenne s'élève à 50 mg/l (max: 55 mg/l)

pH

Si le pH est supérieur à 7 et la dureté élevée l'eau peut extraire les caroténoïdes. Si le pH est inférieur à 7 l'eau favorise la dissolution des métaux des caroténoïdes et rétinols.

Le pH est en moyenne de : 7,7

INFORMATION COMPLÉMENTAIRE

Il est conseillé de ne pas consommer une eau traitée.

CONCLUSIONS

Bactériologie : très bonne qualité.

Physico-chimie : La présence de nitrates a engendré une interdiction de consommation pour les femmes enceintes et les nourrissons de moins de 6 mois.

Comité des Fêtes de Girolles

Après une interruption de 2 ans liée à la pandémie de COVID 19, un nouveau **VIDE-GRENIERS** a rassemblé 53 exposants sur 285 m² le 15 mai 2022.

La structure gonflable installée près de la salle communale a ravi les enfants, tout comme l'animation pêche à l'étang par l'Association Avallon Morvan pour la Pêche.



Nous avons accueilli un **CIRQUE** sur la Place des Tilleuls le 26 juillet 2022. Les jeunes voltigeurs ont émerveillé la centaine de spectateurs présents.



Le 4 septembre 2022, le Comité des Fêtes offrait une sortie **ACCROBRANCHES** aux Girollois âgés de 4 à 18 ans dans le Parc Aventure des Châtelaines. 13 d'entre eux en ont profité. Quelques adultes se sont joints à eux. Puis, les participants se sont retrouvés ravis autour d'un goûter participatif.

HALLOWEEN le 31 octobre 2022. Tournée dans les rues de Girolles, suivie d'un verre de l'amitié.



Le COMITE des FETES de GIROLLES :

De nombreuses idées d'animations ont été émises lors de l'enquête communale et lors de notre assemblée générale le 15 janvier dernier. Pour mettre en œuvre certaines de ces propositions, la participation de nouveaux bénévoles sera la bienvenue.

Si l'animation du village vous tient à cœur, n'hésitez pas à nous proposer votre aide sur notre messagerie : cdfgirolles89@orange.fr.

Retrouvez également nos actualités sur le site internet de la commune : girolles.fr.

Les membres du comité des fêtes de Girolles sont :

Marie-Annick DE RYCKE, présidente, Marie SEILLIER, vice-présidente,

Marie-Luce GUYOT, secrétaire, Pascal VIENNOT, trésorier,

et les membres actifs : Christian BRUNEAU, Sylwia LEDUC, Bernard MASSOL.

La Présidente, Marie-Annick DE RYCKE



La troupe du Théâtre s'est réunie autour d'un repas afin de préparer son spectacle 2023.

Le bilan 2022 a été un succès, malgré la situation avec le COVID, les spectateurs étaient au rendez-vous. Nous avons pu offrir à nouveau le goûter lors du Noël de la commune.

Pour cette nouvelle saison, la commune de Cussy les Forges va à nouveau nous accueillir pour une représentation, la dernière ayant été en 2018.

Merci à Christelle Varet et Loïs Leduc d'avoir rejoint le groupe.

Nous espérons vous retrouver nombreux pour notre spectacle 2023 à la salle des fêtes de Girolles :

Samedi 18 et 25 février 2023 à 20h30

Dimanche 19 et 26 février 2023 à 14h30

Salle des fêtes de Cussy les forges : Samedi 11 mars 2023 à 20h30

« Nana pour Jaco » de Alain Ravolet

« Un cercueil pour deux » de Jean-Pierre Martinez

Représentations sur réservation chez J. BALDE au

03 86 33 59 44 ou theatregrivaux@aol.com

Toute la troupe vous présente leurs meilleurs vœux pour cette nouvelle année 2023

Alain, Christelle, Jeannot, Julie, Karine, Laurent, Loïs, Monique, Nicole, Prescilla et Tina

Géographie de Girolles

Dès la fin du 1^{er} siècle avant J.C. le village est cité sous le nom de **Girollis** comme étape sur la **Via Agrippa de l'Océan**, une des artères maîtresses du réseau routier romain, appellation confirmée par une bulle du Pape Alexandre III, réfugié en France en avril 1164 : " *Ecclesiam de Girollis* ". Au XII^e siècle, le village est mentionné sous le nom de **Girolloe**. En 1870 le nom du village était **Girolles-les-Forges**.

Code commune INSEE : 89188 **Coordonnées** : 47° 31' 59" nord, 3° 50' 36" est

Population municipale : 166 hab. (2020) actualisation en cours en 2023

Superficie : 16,35 km² **Densité** : 10 hab/km²

Altitude : Min. 145 m Max. 346 m

Hydrographie :

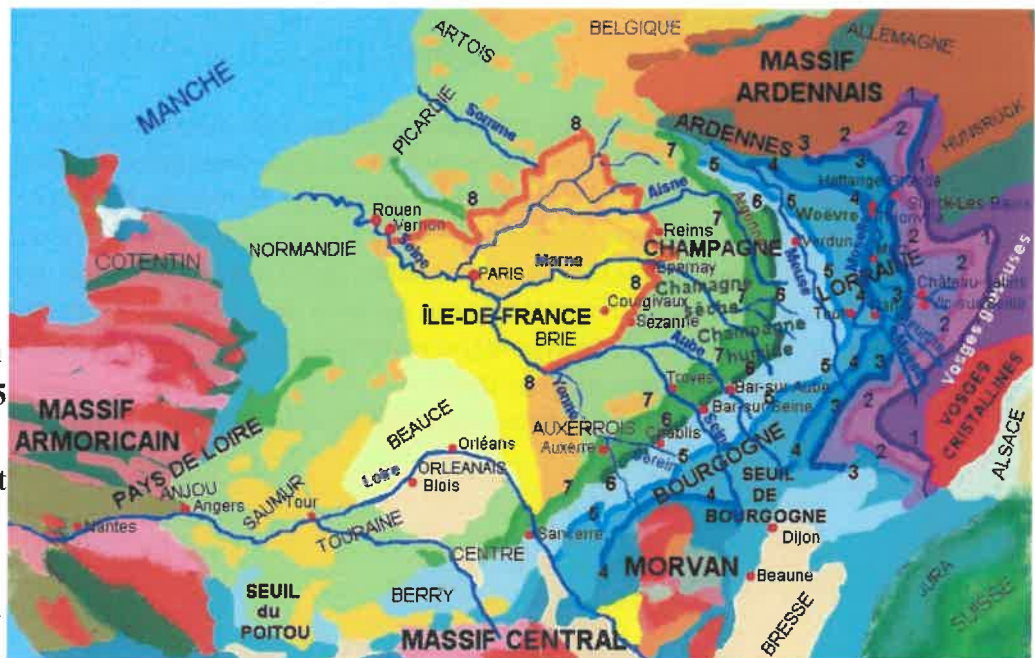
Le village est traversé par un cours d'eau «ru de Girolles» alimenté par des sources. Deux d'entre elles, les fontaines Chopard et Cointet sont utilisées pour alimenter les lavoirs publics.

Paysages et sols :

Au nord de Girolles s'étend un territoire très ondulé, d'un aspect monotone, malgré son élévation qui permet, de divers points, de découvrir quelques beaux panoramas notamment dans la contrée boisée que domine la butte du **Champ-Porsin** (329 mètres), et celle du hameau «perdu» du **Champ-du-Feu**. Entre les deux se trouvent les **Bois Brûlés** dont le nom rappelle l'exploitation du minerai de fer dont quelques traces se reconnaissent encore dans le village et sur le haut du plateau.

Nous sommes **aux confins du bassin parisien, proche du Morvan**, nom formé de deux mots celtique dont le sens veut dire « montagne noire ». Il commence au delà d'Avallon sur l'autre rive du Cousin. La zone du bassin parisien où notre commune est implantée remonte au jurassique

moyen et supérieur aux sols constitués d'argiles, de calcaires et de marnes *. En regardant la carte, nous sommes situés de la **côte 4 dite de Moselle** (période du Bajocien) à la **côte 5 dite de Meuse** (oxfordien). Pendant l'**étage Bajocien** (-176 à -167 Millions d'années), la mer Mésogée

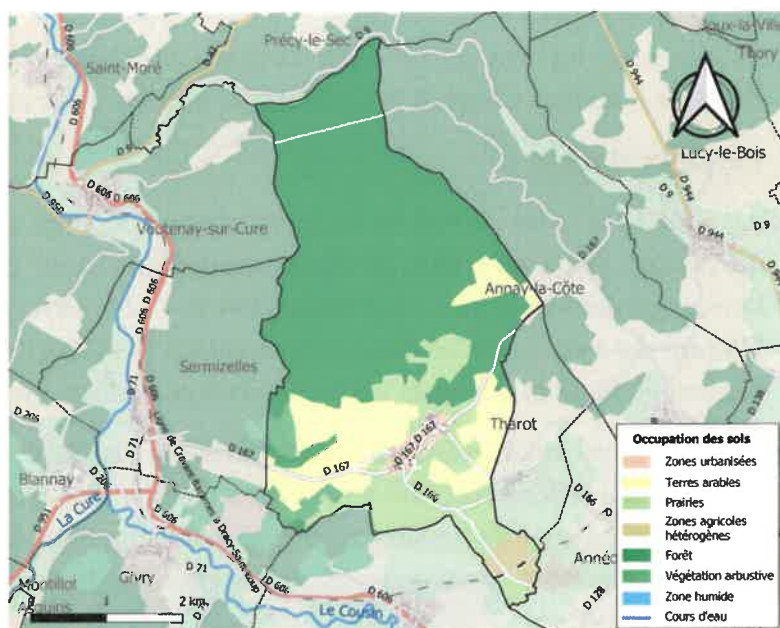


pénètre par le détroit de Bourgogne (*Seuil de Bourgogne*) et avance sur une vaste plateforme du Bassin parisien. La mer est calme, chaude et de faible profondeur. Des calcaires oolithiques, des calcaires à entroques, des calcarénites du Bajocien ** se déposent sur le pourtour du Morvan, sur la Lorraine et en bordure des Pays de Loire. Elle offre aujourd'hui un paysage de petites montagnes ouvertes sur des vallées, le cousin, la cure, pour nous le Ru de Girolles. Les affleurements les plus anciens remontent au **Bathonien** (de **-168 à -166 Ma**), tout comme le vignoble de Vézelay.

Au début de l'Oxfordien (- 154 à - 146 Ma), premier étage du Jurassique supérieur, sous une mer moins chaude associée à l'apport d'éléments terrigènes plus détritiques, la sédimentation devient argileuse. A la fin de l'**Oxfordien**, la mer Mésogée, pénétrant à nouveau par le détroit de Bourgogne, apporte des eaux chaudes qui vont favoriser la formation d'une ceinture de **récif coralliens** qui s'édifie en bordure des régions émergées (Ardennes, Vosges, Morvan, Massif armoricain). Ces calcaires récifaux (à entroques, bréchiques, oolithiques) arment la cinquième cuesta du Bassin parisien appelée : «**Côte de Meuse**» ou «**Côte de l'Oxfordien**». Cette formation récifale s'étend en discontinue sur 300 km de l'Ardenne au Morvan. On la retrouve au delà du seuil de Bourgogne dans l'Yonne de Tonnerre à Bourges. Elle offre des points d'affleurements remarquables à visiter comme "**les rochers du Saussois**" dans la vallée de l'Yonne près de Mailly-le-Château.

L'occupation des sols de la commune en 2018, telle qu'elle ressort de la base de donnée européenne d'occupation biophysique des sols (CLC), est marquée par l'importance des **forêts** : 1000ha, soit 61,2 % et **milieux semi-naturels** : 39ha, soit 2,4 %, occupant le plateau. Ils sont **en diminution** par rapport à 1990 (66,1 %). Occupant essentiellement le bas des pentes plus calcaires :

- Zones urbanisées** : 33ha, soit 2%.
- Terres arables** : 269ha, soit 16,5 %.
- Prairies** : 262ha, soit 16,1 %.
- Zones agricoles hétérogènes** : 32ha, soit 1,9 %.



* Le Bassin parisien s'est enfoncé par subsidence durant l'ère Mésozoïque et l'ère Cénozoïque sous le poids des matériaux déposés. Ses marges septentrionales, orientales et méridionales ont été soulevées au Néogène (- 23 Ma), par la poussée alpine. Le Bassin de Paris a basculé vers l'ouest. Lors du soulèvement, l'érosion a attaqué les reliefs. Les terrains de roches tendres (marnes, argiles) ont été ravinés, les reliefs de roches dures (calcaires, grès) ont résisté et ont donné naissance aux Côtes ou Cuestas aux versants dissymétriques : un front de cuesta (ou front de côte) en forte pente dans sa partie haute et un revers de cuesta (ou revers de côte) en pente douce, qui forme un plateau, qui suit l'inclinaison des formations plus dures.

** D'où les nombreux fossiles (calcaires calcarénites) et le minerai (oolithiques) trouvés à Girolles.

Roger Boedot

Le métier de technicienne forestière

Je m'appelle Sarah Lagrange Confuron, je suis technicienne forestière à l'Office National des Forêts. Mon ancien collègue (Michel TERRILLON) est parti en retraite. Je lui succède donc depuis le 14 mars 2022.

Je m'occupe de la gestion de 2000 hectares de forêt. La commune de Girolles en fait partie.

Mon métier consiste à assurer la gestion des forêts, pour cela voilà mes missions :

- Le renouvellement des peuplements en les régénérant naturellement ou parfois par plantations. Je propose à la commune chaque printemps, un programme de travaux pour entretenir les jeunes plants.
- Le marquage des arbres (martelage) pour récolter les arbres à maturité, privilégier les plus beaux sujets et de plus en plus souvent prélever ceux en mauvais état sanitaire. Je présente un état d'assiette (propositions de coupes) à l'automne qui sera destiné à l'affouage ou à la vente.

- La surveillance des coupes et des travaux ainsi que la sécurité des usagers (marquage des arbres dangereux le long des routes ou chemins fréquentés). Je suis amenée pour les communes qui le souhaitent à accueillir les classes en forêt pour les sensibiliser et leur transmettre l'importance du rôle des forêts.
- Enfin, je dois dans toutes ces actions prendre en compte les enjeux de préservation de la biodiversité pour assurer le bon fonctionnement de l'écosystème forestier. Par exemple ; laisser volontairement des arbres morts sur pied ou percés mais aussi au sol (habitats pour oiseaux, chauve souris, abeilles, champignons) ; Planter des chemins de débordage (cloisonnements) pour préserver les sols du tassement

Le métier de forestier est pour moi une passion. En effet, nous travaillons sur le très long terme, pour les générations futures, mais aussi pour préserver notre planète.

J'ai le sentiment de me sentir utile en exerçant ce métier car « *demain prend racine aujourd'hui* »

Zoom sur la forêt de Girolles



La forêt de Girolles couvre

462 hectares. Elle est composée pour la futaie régulière (arbres de chènes sessiles, même âge qui seront récoltés en

pédonculés et de hêtres même temps) les feuillus sont pour les feuillus, de eux, traités en futaie irrégulière.

Douglas et de pins pour les résineux.

Ce mode de gestion évite des coupes à blancs, prends en

Le taillis est quant à lui compte le potentiel de chaque majoritairement à base de arbre suivant son essence, son charme. âge et la richesse du sol.

La forêt est gérée dans le cadre d'un aménagement forestier (document qui sur 20 ans prévoit toute la gestion)

Les fonctions que remplit la forêt de Girolles

Fonction écologique

La forêt de Girolles est reconnue pour sa biodiversité remarquable. Sur 136 hectares, une zone a été identifiée (ZNIEFF de type 1) dans le Vau de Bouche pour la protection d'espèces menacées tel que le grand rhinolophe (chauve souris).

Fonction économique

La forêt de Girolles est située sur des sols calcaires généralement peu profonds, la production y est moyenne à faible. Le changement climatique (déficit hydrique et canicule) fragilise les peuplements, en particulier le charme et le hêtre.

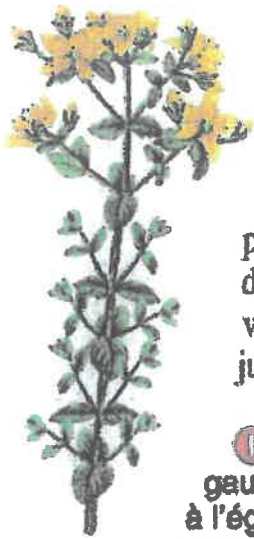
Fonction sociale

La forêt de Girolles comme toutes les forêts communales permet aux habitants qui le souhaitent de bénéficier du droit d'affouage. A ce jour, la production de bois de chauffage est très supérieure aux besoins exprimés.

La chasse est une pratique traditionnelle et importante pour maintenir un équilibre forêt/gibier.

Les nombreux captages d'eau potable aux abords du Vau de Bouche bénéficient d'une forte protection apportée par le couvert forestier.

Enfin, la forêt recèle quelques secrets, de nombreux vestiges, traces d'activités humaines jalonnent les parcelles sous forme de tumulus, murets datant de l'Oppidum d'Aballo.



Miliepertuis. Dessin N.L.

La boucle de la Bourguignonne

Au départ de la tour Brunehaut de Girolles, partez sillonner la campagne avallonnaise. À découvrir, la voie romaine de Valloux et le vaste panorama, depuis Tharot, qui s'étend jusqu'aux sommets granitiques du Morvan.

① Contourner la grande propriété sur la gauche, passer devant la tour Brunehaut, monter à l'église et prendre la direction de Sermizelles jusqu'au cimetière.

② Prendre le chemin à gauche sur 700 m. À la fourche, descendre par le chemin à gauche, franchir à gauche le ru de Girolles et remonter par le sentier à gauche au sommet du coteau.

③ Emprunter le chemin à droite qui devient goudronné. Au bas de la descente, prendre à gauche le chemin qui longe la voie ferrée. Franchir le passage à niveau, descendre par la route sur 200 m et tourner à gauche. Rester sur la droite jusqu'au sommet d'un petit raidillon pour prendre la rue du Puits, à Valloux.

► Laisser à droite le diverticule qui rejoint le GR®13.

④ Continuer tout droit sur 700 m, puis s'engager sur le chemin à gauche. Il longe un vallon, au milieu des champs. Monter par la route à gauche. Franchir le passage à niveau et suivre à droite le chemin qui longe la voie ferrée sur 500 m.

⑤ Monter par le chemin à gauche et arriver à Tharot. À la croix, s'engager sur le chemin à droite (*panorama sur le paysage avallonnais et au loin sur le Morvan*). Suivre le chemin jusqu'à l'entrée Est de Tharot

⑥ Traverser le village à gauche. À l'église, prendre à droite la ruelle Berthoux, puis emprunter à gauche la route de Girolles. Passer le château d'eau et continuer par la route sur 250 m.

⑦ Partir à gauche et, à la fourche, descendre à droite sur 350 m. Continuer à gauche par le chemin qui domine le vallon de Girolles et arriver au-dessus du lavoir (*1826, transformé en salle des fêtes*). Descendre à droite pour retrouver le parking.

Fiche pratique

3

3h
10,5 km



Situation Girolles, à 7 km au Nord-Ouest d'Avallon par les N 6 et D 166



Parking place des Tilleuls, face à l'école



Baliscage

jaune



Difficulté particulière

■ zone de chasse au bois entre ② et ③



Ne pas oublier



À voir



En chemin

■ Girolles : tour Brunehaut XV^e, étang, église XV^e

■ Valloux : ancienne voie Agrippa ■ Tharot : panorama sur le Morvan, église XV^e, mare



Dans la région

■ Vault-de-Lugny : église XV^e (fresques), château XII^e-XVII^e

■ Saint-Moré : église (sarcophages), vestiges romains, grottes ■ Voutenay-sur-Cure : lavoir ■ Avallon :

collégiale XII^e, fortifications, jardins en terrasses, musée de l'Avallonnais et musée du Costume



La vigne dans l'Avallonnais



Cabane de vigne. Photo R.G.

Les coteaux au nord d'Avallon étaient autrefois couverts de vignes. Les cépages les plus courants étaient le pinot noir et le gamay (pour les vins rouges) et le chardonnay, le

melon et le sacy (pour les vins blancs), les crus les plus réputés étant Rouvres, sur Annéot, Boreux, sur Girolles et Tharot, Montéchérain, sur Annay-la-Côte. Le vignoble, déjà affecté par l'arrivée du mildiou et de l'oïdium, fut ravagé par le phylloxéra entre 1880 et 1890. Il fut partiellement reconstruit en plants greffés

par des propriétaires passionnés sur Girolles, Tharot et Annay-la-Côte, mais faute de reconnaissance d'appellation contrôlée, il déclina lentement jusqu'à sa disparition.

Souterrain et source de la rue Malat, comme si vous y étiez... ou presque.

Présentation.

En montant la Rue Malat, juste après le lavoir à droite, vous pouvez découvrir un petit édicule fermé de 2 grilles ; C'est la **Fontaine Chopard** . Au dessus de l'ouverture de droite, côté lavoir, on peut lire sur la clé de voûte la date de 1748, date probable de sa construction. La seconde ouverture fut apparemment ouverte plus tard, suite à la construction du lavoir qui rendit le premier accès quasiment inaccessible.

A gauche de la fontaine, dans le mur de moellons soutenant le flanc du coteau, s'ouvre un souterrain. Creusé sous la colline, long d'environ 26m, il permet l'accès à la source et à cette dernière de s'épancher librement et d'alimenter la fontaine Chopard, le lavoir attenant et aussi, de manière inattendue, l'auge ronde située de l'autre côté du

carrefour, au bas de la Rue Saint-Fiacre, Peut-être cette galerie a-t'elle été ouverte en même temps que la fontaine a été construite, cela demande confirmation.

Pour prévenir toute intrusion, et éviter d'éventuelles dégradations ou de possibles accidents, une grille cadenassée en limite l'accès.

Des aménagements ont été effectués pour faciliter l'accès des quelques chauves-souris qui fréquentent habituellement la galerie l'hiver (maintient d'un



1-Entrée du souterrain à gauche, et à sa droite, la fontaine Chopard.



2-Galerie d'entrée, avec un rétrécissement à mi-distance.

passage au dessus de la grille) et pour empêcher l'intrusion d'animaux comme les chats, chiens ou même blaireaux (aménagement d'un seuil en cours).

La galerie d'accès.

Juste après le passage de la grille, il faut descendre de quelques dizaines de cm, le reste de l'ouvrage étant ensuite à peu près de même niveau.

Le sol de la première partie de la galerie (photo 2) est constitué à gauche d'une « banquette » encombrée de terre et de cailloux, que longe une zone plus basse sur la droite.

Dans cette partie excavée, large de 40 à 100 cm environ suivant les endroits, s'étire une rigole d'écoulement constituée de 2 lignes de briques posées sur chant (photo 4) et maçonnées sur le fond de cette sorte de canal. La rigole elle-même est d'une largeur intérieure de 15 cm, et profonde de 20 cm. L'eau qui y circule se déverse dans la fontaine Chopard, en traversant le mur par un orifice, situé juste à droite de l'entrée (à gauche sur la photo 8).

Large de 1.60m au départ, la galerie subit un rétrécissement à environ 4.5m de l'entrée et ne fait plus alors que 1.10m de large (photo 2), s'élargissant à nouveau juste après, elle conserve ensuite une largeur d'environ 1.80m.



3-Virage à droite, avec à gauche, l'entrée d'une galerie obstruée.



4- Rigole d'écoulement entre le virage et le bassin.

Un peu plus loin, à environ 7.70m de la grille, la galerie effectue un virage net vers la droite (photo 3). A ce niveau, sur la gauche, s'ouvre une galerie secondaire peu accessible et obstruée après quelques mètres. Son entrée large d'environ 2.10m est renforcée par une arche en briques. La galerie continue ensuite sur près de 7m de long (photo 4); les parois y sont très irrégulières, et l'eau s'y écoule sur presque toute sa largeur, débordant largement de la rigole.

Dans la galerie d'accès, la hauteur « sous plafond », de la banquette au point le plus haut de la voûte, est de 1.30m à l'entrée, puis de 1.50m au niveau du coude et de la galerie obstruée. Le niveau supérieur de la rigole d'écoulement, qui est aussi le niveau de l'eau qui s'y écoule et qui en déborde tout du long est d'environ 0.25m en contrebas de la banquette.

Les parois sont en grande partie construites en moellons, quelques endroits étant restés en terrain naturel, roche compacte ou pierres mélangées de terre avec une tendance à se dégrader dans ce dernier cas. Les voûtes sont en briquettes ou tuileaux sur chant.

Le bassin intermédiaire.

A environ 14.50m de l'entrée (mesure au bord du bassin), la galerie débouche sur un espace formé d'un « quai » bordant un bassin rectangulaire de 3.30m x 1.30m (photo 5). La hauteur sous plafond y est de 1.75m entre la margelle du bassin et le haut de la voûte ; cette dernière est de même nature que dans la galerie qui précède.



5-Bassin intermédiaire et départ de la rigole d'écoulement.

Le bassin est profond d'au moins 1.80m, avec des sédiments fins qui reposent sur le fond. La nappe d'eau, dont le niveau supérieur est à 0.40m sous la margelle, y atteint une épaisseur maximale de 1.40m et s'en échappe par la rigole d'écoulement à gauche, en passant sous la margelle. A noter : l'angle du bassin au fond à gauche disparaît sous la roche, soutenue par une arcade en briques de 2.30m de long.



6-Amont du bassin et accès à la source

A droite, on découvre l'accès vers le bassin de la source en amont (photo 6). Les deux espaces devaient être séparés par une cloison (aujourd'hui en partie

disparue), constituée de moellons portés par une arche de briques pour la partie supérieure, reposant sur une partie taillée dans la roche pour la partie inférieure. Un seuil d'environ 10cm permet le passage de l'eau d'un bassin à l'autre.

La source

C'est dans cette "salle" que sourd l'eau, au fond d'un bassin qui y occupe presque tout l'espace (photo 7); seule une corniche large de 30 à 50 cm le borde à droite et au fond.

La voûte y est en briques ou briquettes posées à plat, les parois sont construites en moellons à droite et au fond, et taillée dans le terrain naturel à gauche.

Par rapport au niveau de la corniche, la hauteur « sous plafond » est d'environ 1.80 et la profondeur du bassin d'1.30m, pour une hauteur d'eau de 0.90m.

La longueur approximative de cette salle est de 9.50m pour une largeur générale avoisinant 2.00m, mais de seulement 1.20m au niveau du coude près de l'entrée (voir plan).



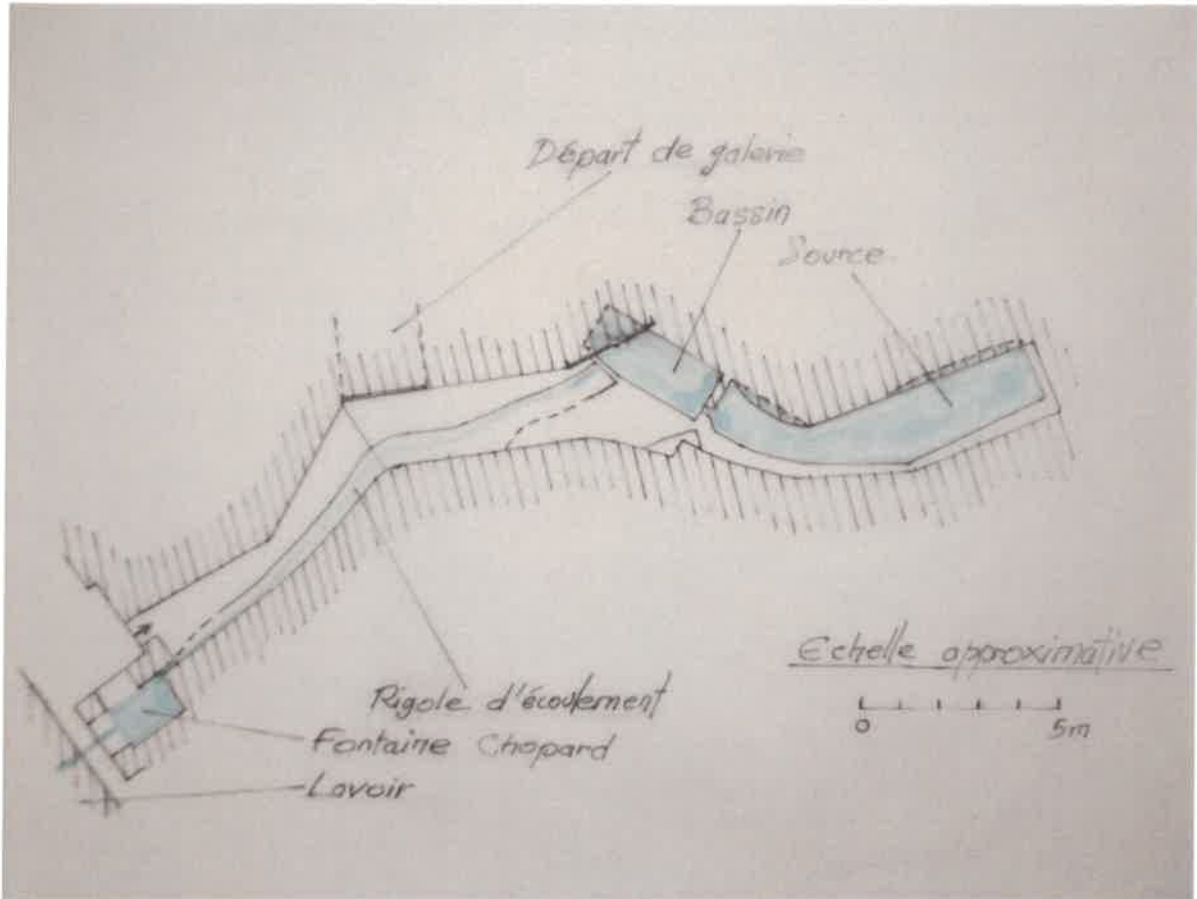
7-Fond de la galerie avec sa source

Voilà, l'extrémité de la cavité est atteinte. Il n'y a plus qu'à rebrousser chemin vers la sortie, à laisser derrière soi l'obscurité, le sol glissant et instable, les « moustiques », araignées et autres bestioles accrochés aux parois, l'humidité, et peut-être aussi un léger sentiment d'oppression qui commence à s'installer.



8-Retour vers la sortie.

De retour à l'air libre c'est avec plaisir que je retrouvais et profitais du soleil qui voulait bien briller en cet après-midi de janvier dernier.



9-Croquis du souterrain et de la source (JLDR 2023)



10-Grand Rhinolophe en hibernation.

Et c'est très satisfait que je fais le bilan de cette visite, car, outre les photos et quelques mesures pour rédiger le présent article, j'ai aussi pu constater la présence de chauves-souris, toutes présentes dans la dernière salle ; 2 Grands Rhinolophes suspendus à la voûte et 3 Petits Rhinolophes accrochés dans un chevelu de racines pendant du plafond. C'est je crois, le chiffre le plus élevé que j'ai pu y relever à ce jour. L'aménagement de la grille d'entrée et la taille du lierre au dessus pour améliorer l'accès semblent porter leurs fruits.

J'espère que la visite vous a intéressé et plu.

Jean-Luc De Rycke
(Texte, photos et croquis)

Reportage photo
sur la vie sociale et familiale du
renard roux



**Samedi 25 mars
2023**

à 15h00

Salle des fêtes

GIROLLES

LPO

Jean Marc GOUTORBE

Entrée libre

Infos utiles

Mairie

Le secrétariat de mairie est ouvert le lundi de 13h à 18h et le jeudi de 13h à 16h30.

Carte d'identité/passeport: à la mairie d'Avallon

Pour obtenir un passeport ou une carte d'identité, VEUILLEZ PRENDRE RENDEZ-VOUS par téléphone (Tél : 03.86.34.96.73) ou auprès du service en Mairie: 03.86.34.13.50 ou sur le site www.ville-avallon.fr ou www.service-public.fr
Vous pouvez également prendre contact par mail : contact@ville-avallon.fr

Horaires d'ouverture

Du lundi au vendredi de 08h30 à 12h30 et de 13h15 à 17h.
Le samedi de 09h00 à 11h30 (passeport et carte d'identité uniquement)

Depuis le 1er janvier 2014, la carte nationale d'identité est valide 15 ans en France

Conseil Départemental de l'Yonne :

Accueil, écoute et accompagnement de publics en difficultés :

- accès aux droits : logement, santé, éducation, emploi et formation
- aide à la gestion du budget, accompagnement dans le cadre d'un surendettement
- accompagnement à l'insertion sociale et professionnelle des bénéficiaires du RSA
- protection de l'enfance en danger par des actions de prévention
- Protection Maternelle et Infantile

L'unité Territoriale de l'Avallonnais a déménagé au
7 Route de Paris
89200 Avallon
03.86.34.95.30

Du lundi au vendredi de 9 à 12 h et de 14h à 17h

Maison départementale des personnes handicapées MDPH

La loi du 11 février 2005, relative à « l'égalité des droits et des chances, la participation et la citoyenneté des personnes handicapées », prévoit la mise en place, dans chaque département, d'une Maison Départementale des Personnes Handicapées, lieu unique d'accueil, d'information et d'orientation.

10 Route de Saint Georges
89000 PERRIGNY

Numéro non surtaxé depuis un téléphone portable : 03.86.72.89.72

Mail : mdphy@yonne.fr

<http://www.mdph89.fr/formulaire/contact>

Du Lundi au Vendredi, de 8H30 à 11H30 et de 14H à 16H30, sur le site de Perrigny (pas d'accueil téléphonique le vendredi AM).

Accueil pour les personnes sourdes, tous les jours sauf le mardi.

CAF de l'Yonne

Pour contacter la CAF

-par courrier : CAF DE L'YONNE

12 rue du Clos

89021 Auxerre cedex

-par téléphone :

Depuis le 16 décembre, tous les numéros des Caf en 0810 sont remplacés par un numéro unique, accessible partout en France et dans les Dom, le 3230.

Il vous suffit ensuite de renseigner votre numéro de département pour être redirigé vers votre Caf et entrer en relation avec un conseiller.

Vos appels sont au prix d'un appel local.

De la même façon, si vous souhaitez contacter l'Aripa (l'Agence de recouvrement et d'intermédiation des pensions alimentaires), vous devez composer le 3238.

-Point d'accueil de votre Caf à Avallon

1 allée de la Croix Sirot, 89200 Avallon

Horaires d'ouverture

Lundi, mardi et jeudi de 8 h 30 à 12 h 30 et de 13 h 30 à 16 h 30

Présence d'ordinateurs en libre-service pour consulter caf.fr

En dehors des heures d'ouverture : présence d'une borne libre-service accessible depuis l'extérieur du bâtiment 7 jours / 7 et 24 heures / 24

CPAM Avallon

L'agence CPAM d'Avallon, propose un accueil du public uniquement sur RDV.

Les RDV sont à demander :

- Via votre compte ameli : ameli.fr
- Au 36 46 (0.06€/min+prix d'un appel local)
- Ou en utilisant le formulaire disponible au Centre Communal d'Action Sociale (CCAS) à Avallon

Tous les courriers sont à adresser à : CPAM de l'Yonne 89024 Auxerre cedex

ADIL de l'Yonne

Pour toutes informations gratuites et neutres sur toutes les questions de logement que vous soyez propriétaire ou locataire : impayés, rénovation de l'habitat, accession à la propriété....

2 rue des Ballets

89000 Auxerre

Tél : 03 86 72 16 16

Email : contact@adil89.org

Site : <https://www.adil89.org>

Préfecture de l'Yonne

Adresse postale : Place de la préfecture - CS 80119 - 89016 AUXERRE CEDEX

Adresse physique : 2 Rue Cochois - Auxerre

Numéros de tel / fax : tél. 03 86 72 79 00 ou fax 03 86 51 02 48

Courriel : prefecture@yonne.gouv.fr

Les services de la préfecture recevant du public sont ouverts au public du lundi au vendredi de 9h à 12h et de 13h30 à 16h00

Préfecture de l'Yonne : service des cartes grises et des permis de conduire

-Carte grise

Les démarches pour les cartes grises s'effectuent exclusivement en ligne.

<http://www.yonne.gouv.fr/Demarches-administratives/Carte-grise>

Les guichets de la préfecture sont donc définitivement fermés au public

Permis de conduire

Les démarches pour les permis de conduire s'effectuent exclusivement en ligne.

<http://www.yonne.gouv.fr/Demarches-administratives/Permis-de-conduire>

Les guichets de la préfecture seront donc définitivement fermés au public

Pour toute autre demande vous pouvez joindre la Préfecture de l'Yonne :
03.86.72.79.00

2 rue Cochois à Auxerre

Les lundis, mardis, jeudis et vendredi de 8h30 à 12h30 et de 13h30 à 16h00

Les mercredis de de 8h30 à 12h30

24 Rue de Lyon à Avallon

Sous-préfecture, 03.86.34.92.00

Les lundis, mardis, jeudis et vendredi de 9h00 à 12h00

Numéros d'Urgences

Mairie : 03 86 33 59 22

Maire : 0637727220

Adjointes : 06 40 39 39 65 et 06 82 74 88 13

Police Secours : 17

Pompiers : 18

SAMU : 15

SOS Médecin : 3624

Centre anti-poison Bourgogne 03 83 22 50 50

SOS Main Dijon 03 80 55 55 55

Pharmacie de garde : 3237 (numéro audiotel 24H/24H, 0.34 € TTC / Min)

Centre Hospitalier d'Avallon : 03.86.34.66.00

Allo Enfance maltraitée : 119

Appel d'urgence européen : 112

Appel d'urgence européen pour les malentendants : 114

Accueil sans abris : 115

ERDF : 09 726 750 89

Merci à tous ceux qui ont collaboré à la réalisation de ce bulletin par leurs articles :

Roger Boedot ; Sarah Lagrange Confuron (ONF) ; Jean Luc et Marie Annick De Rycke ;
Jacques Forey ; Marie Seillier ; Le théâtre des Grivaux