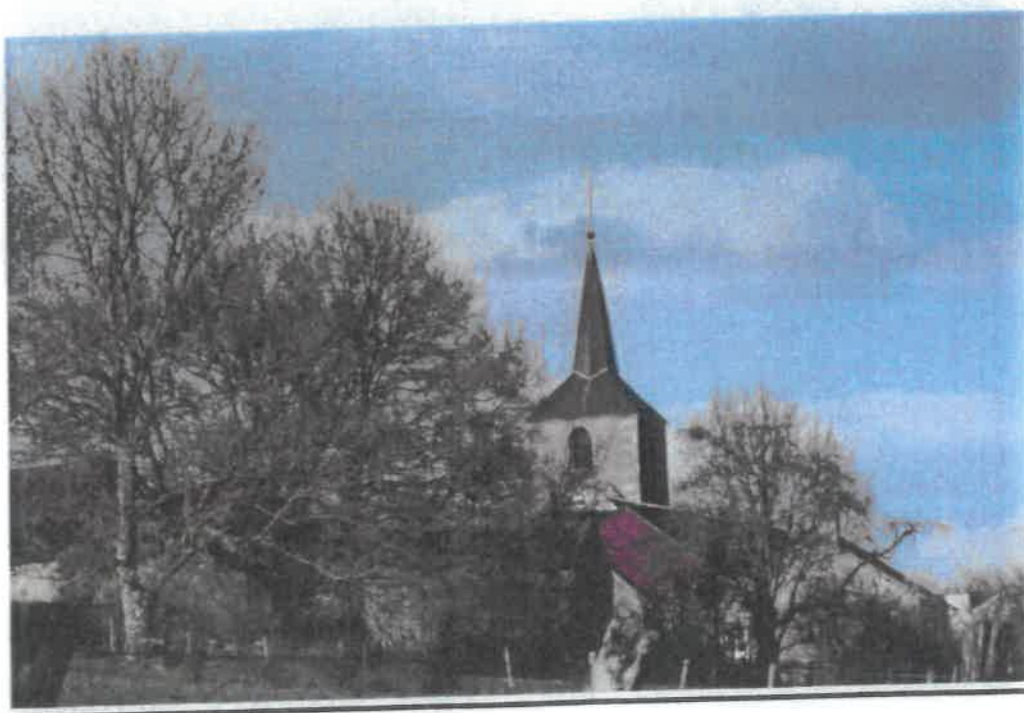


# GIROLLES INFOS

**BULLETIN MUNICIPAL N° 30**



**Janvier 2024**

*Imprimé par nos soins*

*Chers Habitantes Et Habitants*

*Le conseil municipal, les agents communaux et moi-même vous présentons pour cette année 2024 nos meilleurs vœux de santé et de prospérité.*

*Nous restons à vos côtés et à votre service pour essayer d'améliorer le cadre de vie, cultiver la convivialité ainsi que la communication intergénérationnelle.*

*Vous trouverez dans ce bulletin municipal une information la plus complète possible sur les réalisations 2023 et les projets 2024 ainsi que des articles traitant du patrimoine local, des animations.*

*Le Maire*

*Les Adjointes*

*Les conseillers Municipaux*

*Les Agents communaux*

# Réalisations 2023 et projets 2024

## Réalisations 2023

### ● L'aire de jeux pour les enfants :

#### Cérémonie du 11 novembre et inauguration de l'espace jeux extérieurs

Les enfants présents ont été associés à la cérémonie du 11 novembre. Après lecture du message officiel du ministère des armées par Monsieur le Maire, et le dépôt de la gerbe, les enfants ont lu les noms des défunts de Girolles "Morts pour la France"



A l'issue de cette cérémonie, a eu lieu l'inauguration de l'aire de jeux pour enfants (jusqu'à 14 ans)

L'installation d'une aire de jeux pour enfants a été évoquée la première fois lors d'une réunion de conseil municipal en juillet 2021.

Une première délibération a été adoptée, validant la décision de créer cette infrastructure et validant la demande de subventions auprès de la région et de l'Etat.

Afin d'obtenir l'aide de la Région, la commune a dû intégrer le programme ENVI (espaces nouveaux villages innovants), ce qui a allongé la procédure. L'objectif de ce programme est de favoriser l'arrivée de nouveaux habitants et de soutenir des projets renforçant le vivre ensemble. C'est dans ce cadre que la municipalité a été amenée à créer une bibliothèque afin de l'intégrer à cet espace intergénérationnel indispensable à l'obtention de cette subvention.

En octobre 2022, le conseil municipal délibère et valide le dossier de demande de subventions ENVI (Région) et DETR (Etat).

Le 23 décembre 2022, l'Etat donnait une réponse positive.

La municipalité espérait, dans le même temps, recevoir la réponse de la Région. Mais le comité d'engagement de la Région prévu le 12 décembre a été reporté en février 2023. Finalement il s'est réuni le 8 mars 2023. Le 27 mars 2023, l'accord favorable arrivait en mairie.

#### Plan de Financement du projet :

Montant du projet :	39 615,65 € HT	soit 47 538,78 € TTC
ENVI subvention Région :	13 000 €	
DETR (Etat) :	12 600 €	
Soit un total de :	25 600 € de subventions	
TVA récupérable :	7 923 €	
Donc un reste à charge de :	14 015 €	

### ● Aménagement de la salle des fêtes :

Nous avons été amenés, pour limiter les nuisances, à équiper la salle des fêtes d'une sonorisation limitée en puissance. Pendant les locations, il sera maintenant interdit d'utiliser une sonorisation autre que celle fournie par la commune.

Le montant de cette opération s'élève à 2873 €.

## • Voirie :

L'année 2023 a vu la réfection de la chaussée de la voie communale N°7 entre le passage à niveau N°23 et le pont du Bouchin pour un montant de 22.270 €.  
Quelques autres petits travaux d'entretien ont également été réalisés.

## • Equipements et Services :

### La Fibre optique :

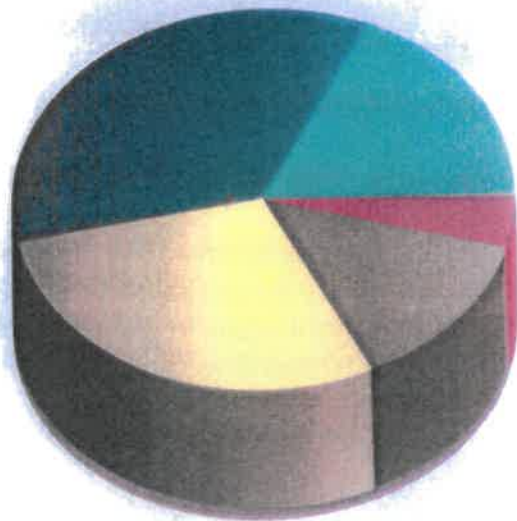
La fibre optique est maintenant opérationnelle pour l'ensemble de la commune, même s'il existe encore quelques problèmes de raccordement avec les différents opérateurs.

## • Sécurité routière : bilan radar pédagogique :

Nous pouvons, après 6 mois d'exploitation des données, tirer les premières conclusions sur les vitesses de passage des véhicules à l'entrée de Girolles, côté Sermizelles (période de prise en compte entre le 25/06/2023 et le 12/01/2024) :

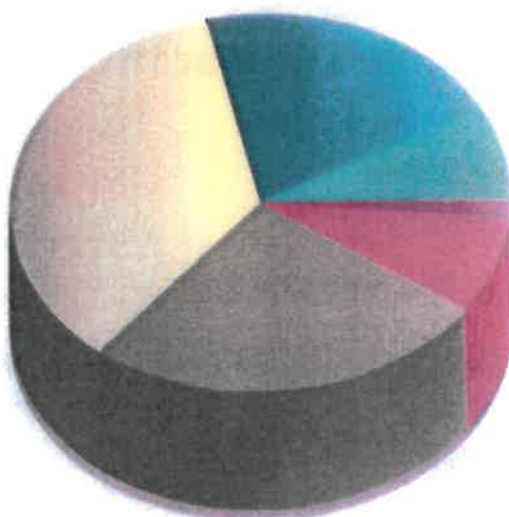
Nb de véhicules entrants	20218 soit 100/jours
Nb de véhicules sortants	19116 soit 95/jours
Véhicules entrants respectant les 50 Kms/h	82%
Véhicules entrants ne respectant pas les 50 Kms/h	18%
Véhicules sortants respectant les 50 Kms/h	64%
Véhicules sortants ne respectant pas les 50 Kms/h	36%
Vitesse maxi enregistrée véhicules entrants	93 Kms/h
Vitesse maxi enregistrée véhicules sortants	114 kms/h

### Véhicules entrants



<= 30 Km/h	: 3 640 - (18.00 %)
31 - 40 Km/h	: 7 120 - (35.22 %)
41 - 50 Km/h	: 5 807 - (28.72 %)
51 - 60 Km/h	: 2 742 - (13.56 %)
61 - 70 Km/h	: 773 - (3.82 %)
71 - 80 Km/h (et +)	: 136 - (0.67 %)

### Véhicules sortants



<= 30 Km/h	: 1 524 - (7.97 %)
31 - 40 Km/h	: 3 926 - (20.54 %)
41 - 50 Km/h	: 6 768 - (35.40 %)
51 - 60 Km/h	: 5 002 - (26.17 %)
61 - 70 Km/h	: 1 578 - (8.25 %)
71 - 80 Km/h (et +)	: 318 - (1.66 %)

# Projets 2024

## ● Voirie :

Les travaux d'entretien de la voirie représentent une part importante du budget et sont réalisés régulièrement. Pour 2024, les travaux se concentreront sur la voirie à l'intérieur du village.

## ● Sécurité routière :

Aménagements entrées et centre village : les subventions sont obtenues et nous avons 18 mois pour démarrer les travaux.

## ● Enfouissement des lignes électriques :

A ce jour, l'enfouissement des réseaux est à l'étude pour une partie des rues Basse, Cavion et Charton. En regard des coûts et des taux de subventions possibles, la décision de réaliser ces travaux reste à prendre.

## ● Le projet de ferme photovoltaïque :

Le permis de construire est en instruction depuis juillet 2022. Des compléments d'information demandés par la DREAL en septembre ont été fournis. L'enquête publique devrait démarrer dès l'obtention du permis de construire au cours de premier semestre 2024.

## ● Remise en état de la digue de l'étang :

Les travaux ont débuté en ce début d'année 2024. Ils sont terminés pour cette 1ère tranche.

## ● Photovoltaïque en toiture :

Une étude est en cours avec la CCAVM sur quelques sites pilotes dont la commune de Girolles, pour équiper les toitures communales de panneaux photovoltaïques.

## ● Infos diverses :

### Programme ERRE (Elu(e) Rural(e) Relais Egalité

Le programme « Élu.e Rural.e Relais de l'Égalité » porté par l'AMRF accompagne les élus ruraux qui s'engagent pour lutter contre les violences intrafamiliales dans leur commune. Le « vivre avec » est un atout qui facilite l'intervention et tente de réduire le taux de 50% des féminicides ayant lieu en milieu rural. Le programme s'appuie sur la place spécifique des élus ruraux du fait de leur proximité avec leurs concitoyens et de leur présence au plus près du terrain.

La commune de Girolles a désigné un référent lors d'une réunion de conseil municipal. Si vous avez repéré des violences, si vous en êtes victime, ce référent pourra vous accompagner dans une première démarche en vous orientant vers des professionnels.

Afin d'avoir les coordonnées de ce référent, adressez-vous à la mairie lors des permanences de la secrétaire ou bien à Monsieur le Maire.

Ou contacter en précisant que votre demande concerne des violences :

- Unité territoriale d'Avallon, Conseil Départemental de l'Yonne :

03.86.34.95.30 [uts-avallonnais@yonne.fr](mailto:uts-avallonnais@yonne.fr)

- Centre Social de l'Espace Solidarité Famille d'Avallon

03.86.42.01.90 [centre.social@ville-avallon.fr](mailto:centre.social@ville-avallon.fr)

- Numéro National de référence d'écoute téléphonique et d'orientation à l'écoute des victimes, de leur entourage et des professionnels 3919

Vous pouvez également retrouver des informations sur :

<https://arretonslesviolences.gouv.fr/>

<https://mairesruraux89.fr/erre/>

## ● Etat Civil 2023 :

Cette année, nous avons eu le plaisir d'enregistrer la naissance de Yanis Tahar ROUSSELLE le 04/04/2023.

Aucun mariage n'a été célébré à Girolles en 2023.

Malheureusement nous avons enregistré le décès de Mme Louissette CHIARISOLO le 09/11/2023.

Nous venons également d'apprendre en ce début d'année 2024 le décès de Mr Pierre BERNARD.

Nous pensons chaleureusement à leurs familles.

## **La vie communale**

### **Noël des enfants**

Le samedi 16 décembre, les enfants de Girolles se sont réunis à la salle des fêtes, répondant à l'invitation de la municipalité. Ils ont pu assister à un spectacle offert par le Théâtre des Grivaux. Ensuite, le Père Noël a procédé à la distribution des cadeaux. L'après-midi s'est clôturée avec un goûter offert par la troupe de Théâtre de Girolles.



### **Noël des anciens**

Le lendemain, les habitants (une petite cinquantaine) ont pu assister au repas préparé par Christian (Chambres d'hôtes de Girolles). La municipalité a offert ce repas aux personnes de plus de 70 ans. Les personnes ne pouvant pas assister au repas ont reçu un colis. Pour rappel ce repas dit « des anciens » est ouvert à tous.

### **Quelques rappels**

• Pour les **bruits de voisinage** : bricolage, jardinage, tondeuse, tronçonneuse, débroussailleuse, etc... Les horaires sont les suivants :

Les jours ouvrables : de 8 h 30 à 12 h et de 14 h 30 à 19 h 30

Les samedis de 9 h à 12 h et de 15 h à 19 h

Les dimanches de 10 h à 12 h et de 16 h à 18 h

Les propriétaires d'animaux et ceux qui en ont la garde "sont tenus de prendre toutes mesures propres à préserver la tranquillité du voisinage".

● **Brûlages de végétaux :**

Tout brûlage à l'air libre est interdit, même dans un incinérateur.

Le respect de toutes ces mesures permet d'éviter des conflits de voisinage qui peuvent rendre parfois la vie invivable.

● **Elections Européennes :**

Elles auront lieu le dimanche 9 juin 2024.

La date limite pour l'inscription sur les listes électorales est fixée au vendredi 3 Mai 2024.

# Syndicat Intercommunal d'Alimentation en Eau Potable **Girolles Tharot**



**S.I.A.E.P. Girolles Tharot**  
**Mairie – 9 rue Basse**  
**89200 GIROLLES**

Courriel : siaep-girolles.tharot@orange.fr

Le secrétariat du SIAEP GIROLLES THAROT se tient à la mairie de **GIROLLES** chaque jeudi de 8 heures à 12 heures (tél. 03.86.33.59.22).

## **LES ABONNÉS :**

En 2023, nous comptons 111 abonnés sur Girolles, 68 sur Tharot et 1 triple abonné sur Valloux.

**Chaque abonné est responsable de son réseau après compteur.** Il doit surveiller sa consommation, isoler son compteur contre le gel, contrôler ou faire contrôler régulièrement ses appareils sanitaires et de chauffage. Les éventuelles fuites d'eau sur ces appareils ne peuvent en aucun cas donner lieu à un écrêtement de facture.

Afin d'éviter tout risque de fuites dues à une pression trop forte, il est vivement conseillé aux abonnés de la partie basse de **GIROLLES** (rue Basse, ruelle Charton, rue Cavion, route de Lucy le Bois) de faire poser un **RÉDUCTEUR de PRESSION** par un plombier après leur compteur. Ce réducteur de pression doit également faire l'objet d'un contrôle annuel.

## **LE SYNDICAT :**

Le syndicat suit la consommation de l'ensemble des abonnés de Girolles ainsi que de l'ensemble des abonnés de Tharot et donne l'alerte en cas de consommation plus élevée que la moyenne, signe de fuite :

- soit chez un abonné :

perte de 657 m<sup>3</sup> dans la cave d'un abonné de Girolles en août 2023,

- soit sur le réseau :

perte de 313 m<sup>3</sup> sur le réseau de Tharot en 4 jours en novembre 2023. La consommation de Tharot, habituellement de 13 m<sup>3</sup>/jour, était passée à 38 m<sup>3</sup> le samedi, 139 m<sup>3</sup> le dimanche et 142 m<sup>3</sup> le lundi. Malgré l'absence d'eau en surface, la fuite a été localisée le mardi matin par notre prestataire VEOLIA et réparée l'après-midi.

Le syndicat est en charge de la javellisation de l'eau qu'il produit à Girolles (source Saint-Fiacre, déclarée d'utilité publique le 27 mai 2015), de l'entretien et des réparations sur son réseau de distribution d'eau potable (9 km 200 hors branchements), ainsi que des 3 km de canalisation amenant l'eau d'Avallon depuis Valloux jusqu'à son château d'eau.

Cette conduite a été posée en 1982 au fond d'une tranchée, sans protection particulière. Nous avons dû faire réparer plusieurs fuites à Valloux, la glaise du sous-sol ayant corrodé les tuyaux en fonte.

En septembre 2023, nous avons remplacé les 140 ml de cette canalisation où les fuites se sont produites. Afin d'éviter une nouvelle corrosion, les tuyaux de fonte ont été posés sur un lit de sable et recouverts de concassé.

Grâce aux études réalisées par le syndicat : Etude sur le Bassin d'Alimentation du Captage (de 2011 à 2015) et Etude Diagnostic du Réseau d'Eau Potable (en 2017 et 2018), nous avons pu obtenir deux subventions :

Montant des travaux	34 290,25 € T.T.C.	
Subvention Etat (D.E.T.R.)	11 430,08 €	(40 % du montant H.T.)
Subvention A.E.S.N.	11 430 €	(40 % du montant H.T.)
Soit un reste à charge de	11 430,17 € T.T.C.	

### LES TARIFS DE L'EAU POTABLE :

Le montant de l'ABONNEMENT EAU POTABLE est de 90 € depuis 2007 et le montant du METRE CUBE D'EAU POTABLE est de 1,30 € depuis 2013.

Pour une facture de 120 m<sup>3</sup> d'eau potable, (consommation d'un ménage de référence selon l'I.N.S.E.E.), le prix du m<sup>3</sup> est donc de 2,34 € (comprenant abonnement, consommation de 120 m<sup>3</sup> d'eau potable et redevances « pollution domestique » et « prélèvement sur la ressource en eau » que nous reversons à l'Agence de l'Eau Seine Normandie).

Les frais d'accès à nos services sont toujours de 40 €.

### LA QUALITÉ DE L'EAU :

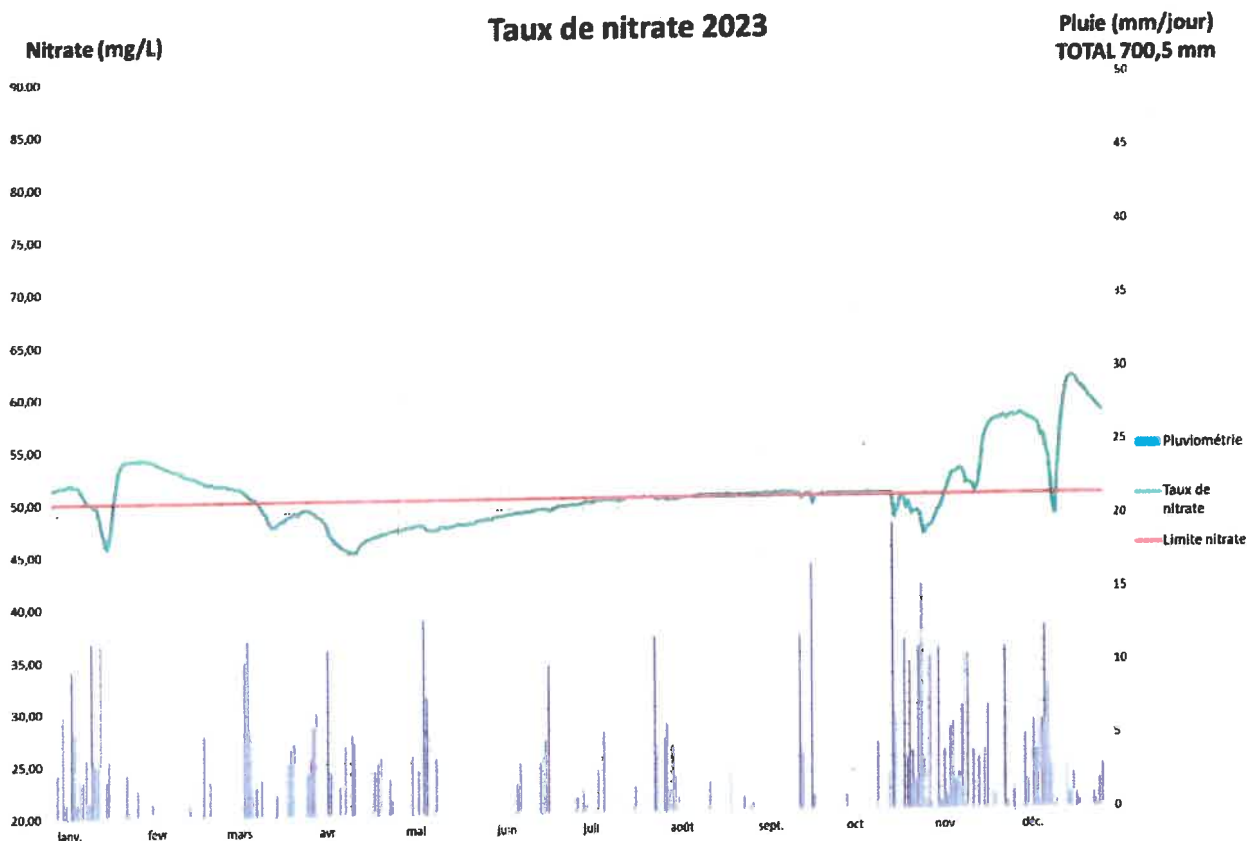
Au niveau de l'eau produite à la source Saint-Fiacre, nous sommes toujours confrontés à des taux de nitrate dépassant la limite de 50 mg/L fixée par l'A.R.S.

L'interconnexion de notre source avec l'eau d'Avallon permet d'obtenir un taux de nitrate conforme en distribution et nous donne l'assurance de ne pas manquer d'eau au cas où la sécheresse viendrait à tarir notre source.

Le mélange se fait en fonction du taux de nitrates de notre source, analysée en continu par un nitrate-mètre.

Les graphiques ci-après montrent l'évolution du taux de nitrate en 2023, ainsi que la pluviométrie relevée à Girolles. Les fortes pluies provoquent une dilution immédiate des nitrates, mais le lessivage des sols qui s'en suit fait remonter le taux plus haut qu'il n'était avant les pluies.

Dans les eaux destinées à la consommation humaine, l'A.R.S. recherche depuis juillet 2023 de nouveaux métabolites de pesticides : 2 métabolites du chlorothalonil et 2 métabolites du chloridazone, molécules désormais interdites d'utilisation. L'analyse du 30/10/2023 a détecté le chlorothalonil R471811 à un taux de 0.867 microgrammes/litre. Le taux étant inférieur à 3 microgrammes/litre, l'A.R.S. a déclaré l'analyse conforme et propre à la consommation humaine.



Les COORDONNÉES DES ÉLUS à contacter d'urgence, si vous constatez une fuite sur le réseau d'alimentation en eau potable avant votre compteur, sont :

- . Marie-Annick DE RYCKE, présidente, 8 rue Saint-Fiacre à GIROLLES, 07.72.08.77.41.
- . Michel GUYOT, vice-président, 2, ruelle Charton à GIROLLES, tél. 06.40.39.39.65.
- . Éric BOUBAKER, vice-président, 1, route d'Avallon à THAROT, tél. 06.78.58.50.83.

*La Présidente, Marie-Annick DE RYCKE*



## ZONE DE DISTRIBUTION : GIROLLES-THAROT

2022

La présence de nitrates a été observée ponctuellement et sans risque pour la santé. L'eau distribuée est de bonne qualité pour les autres paramètres. Elle peut être consommée par tous.

### Conclusion sanitaire

### Indicateur global de qualité

**B**

- A : Eau de bonne qualité
- B : Eau sans risque pour la santé ayant fait l'objet de non-conformités limitées
- C : Eau de qualité insuffisante ayant pu faire l'objet de limitations de consommation**
- D : Eau de mauvaise qualité ayant pu faire l'objet d'interdiction de consommation

Les éléments présentés dans ce document de synthèse sont issus des résultats d'analyses des 13 derniers prélèvements réalisés sur ce réseau, ayant porté sur 473 substances différentes.

### Origine et gestion de l'eau

Votre réseau est alimenté par les captages : PRISE D'EAU EN CURE, SOURCE ST-FIACRÉ. L'eau qui l'alimente est d'origine à la fois souterraine et superficielle.

Elle fait l'objet d'un traitement.

Votre réseau alimente 267 personnes de façon permanente. Son exploitation est assurée par : « SIAEP GIROLLES-THAROT ».

Pour plus de renseignements, veuillez contacter le responsable des installations : « SIAEP GIROLLES-THAROT ».

### Quelques conseils

#### TEMPÉRATURE



Consommez exclusivement l'eau du réseau d'eau froide. Elle se conserve au frais dans un récipient fermé (pas plus de 24 heures).

#### ABSENCE



Après quelques jours d'absence, laissez couler l'eau quelques minutes avant de la boire.

#### ADOUCCISSEUR



Si vous possédez un adoucisseur, assurez-vous qu'il alimente uniquement le réseau d'eau chaude et entretenez-le régulièrement.

#### FLUOR



Lorsque la concentration en fluor dans l'eau est faible, un apport complémentaire en fluor peut être recommandé pour la prévention de la carie dentaire. Demandez conseil à votre médecin ou votre dentiste.

### Pour aller plus loin



Retrouver les résultats des analyses de l'eau de votre commune sur le site Internet : [www.eaupotable.sante.fr](http://www.eaupotable.sante.fr)

Édité le 15/03/2023

### PARAMÈTRES D'INTÉRÊT POUR LA POTABILITÉ DE L'EAU

#### BACTÉRIOLOGIE

**A**

Très bonne qualité

Micro-organismes indicateurs d'une éventuelle contamination des eaux par des bactéries pathogènes soit au niveau de la ressource soit en cours de transport. Absence exigée.

Nombre de prélèvements : 11  
 Conformité : 100 %  
 Valeur maxi : 0 n/100 ml

#### NITRATES

**B**

Dépassement ponctuel de la limite réglementaire

Éléments provenant des pratiques agricoles, des rejets domestiques et industriels. Le maximum réglementaire est 50 mg/L.

Nombre de prélèvements : 11  
 Valeur moyenne : 31 mg/L  
 Valeur maxi : 56 mg/L

#### PESTICIDES ET MÉTABOLITES PERTINENTS

**A**

Très bonne qualité

Le terme "pesticides" regroupe plusieurs centaines de substances différentes. Le maximum réglementaire est 0,5 microgramme/L pour le total des pesticides analysés et 0,1 microgramme/L pour chaque substance. En-deçà de la valeur sanitaire propre à chaque pesticide, l'eau peut être consommée sans risque pour la santé.

Nombre de prélèvements : 2  
 Nombre de mesures : 698  
 Conformité : 100 %  
 Valeur maxi : 0.00 microgramme/L

#### TURBIDITÉ

**A**

Bonne qualité

Aspect trouble de l'eau dû à la présence de matières en suspension. Le maximum réglementaire est 2 NFU au robinet. Certaines eaux doivent également respecter un maximum de 1 NFU.

Nombre de prélèvements : 11  
 Conformité : 90 %  
 Valeur maxi : 0.7 NFU

### INFORMATIONS COMPLÉMENTAIRES

#### DURETÉ

Eau peu calcaire

Concentration en calcium et magnésium dans l'eau liée à la nature géologique des sols exprimée en degré français. Il n'y a pas de valeur de seuil réglementaire.

Nombre de prélèvements : 7  
 Valeur moyenne : 18 °f  
 Valeur maxi : 29 °f

L'indicateur global de qualité prend en compte les 30 paramètres / familles de paramètres faisant l'objet d'une limite de qualité. Il est égal à l'indicateur de qualité du paramètre le plus déclassant. Les résultats du contrôle des paramètres de qualité liés aux canalisations ne sont pas pris en compte, dans la mesure où ils ne sont pas représentatifs de la qualité de l'eau distribuée sur la zone concernée

## Petites bêtes du jardin : quelques portraits

C'est le plus grand ordre d'insectes, avec environ 10 000 espèces vivant en France, réparties en de nombreuses familles. Ce sont les **Coléoptères**. Modestement, j'en ai répertorié une soixantaine d'espèces dans notre jardin. Très variables de par leur forme, leur taille et leur couleur, certains sont bien connus, comme la Coccinelle à 7 points ou le Hanneçon commun, ce dernier étant devenu bien rare.

Espèce emblématique de la famille des *Lucanidés*, le **Lucane cerf-volant** est le coléoptère le plus grand d'Europe, le mâle pouvant atteindre 8 cm de long. Les mandibules très développées des mâles leurs servent lors des batailles pendant la période de reproduction. Il peut être observé assez facilement volant les soirs d'été ; il se nourrit de la sève suintant des arbres. Celui-ci a été photographié en juillet sur le tronc d'un pin.

Quoique bien présente en Bourgogne du fait d'un couvert forestier encore abondant, cette espèce est considérée comme « quasi menacée » en Europe où elle est protégée.



Autre coléoptère, mais de la famille des *Scarabéidés* cette fois, c'est le **Copris lunaire** dont les mâles ont la particularité de posséder une longue corne nasale. Le Copris creuse des galeries sous les bouses, où les femelles pondent leurs œufs. J'ai pu l'observer à 2 reprises dans notre jardin. Peu signalé en Bourgogne, il est noté en mai et en août-septembre sur une quarantaine de communes seulement.



A ne pas confondre avec l'*Orycte rhinocéros*, plus grand et plus connu et qui présente le même appendice nasal.

Ca pique, ça pue, ça cause des dégâts dans les cultures, ça apporte des maladies ..., c'est ce qu'on entend souvent dire au sujet des punaises, et les multiples infestations de *Punaises des lits* rapportées ici ou là durant l'été dernier n'ont pas amélioré leur réputation ; bref, ce ne sont pas les plus aimées des petites bêtes. Si ces inconvénients sont parfois vrais pour certaines espèces, les punaises, insectes de l'ordre des **Hétéroptères**, ne sont pas que cela. D'abord elles ont leur place dans la nature, comme toutes autres espèces ; ensuite, dès qu'on les regarde d'un peu plus près, on s'aperçoit qu'il en existe un grand nombre d'espèces fort intéressantes à regarder vivre, et souvent très jolies. J'en ai déjà répertorié 30 espèces dans notre jardin, sans compter les punaises aquatiques de la mare.

Originnaire des Etats-Unis la **Punaise américaine des pins** est arrivée en France il y a une vingtaine d'années avec des chargements de bois importés. Élégante, c'est la plus grande de nos punaises et elle se reconnaît facilement grâce aux renflements de ses tibias postérieurs. Elle se nourrit de cônes de pins. Souvent notée à l'automne quand elle cherche à pénétrer dans les



maisons pour se protéger du froid, elle n'est pas dangereuse et son odeur serait même agréable (une odeur de pin), mais je n'ai pas testé. Elle fait partie de la famille des *Coréidés*, comme la *Corée marginée*, une punaise brune très commune dans les potagers, surtout sur les pieds de Rhubarbe.

C'est en octobre dernier, sur les radis noirs du potager, que j'ai vu pour la première fois cette jolie espèce, la **Punaise ornée du chou**. Comme la *Punaise verte*, elle fait partie de la grande famille des *Pentatomidés*. Assez largement répartie en France, elle n'y semble pas très commune (notée dans seulement 55 communes de Bourgogne).



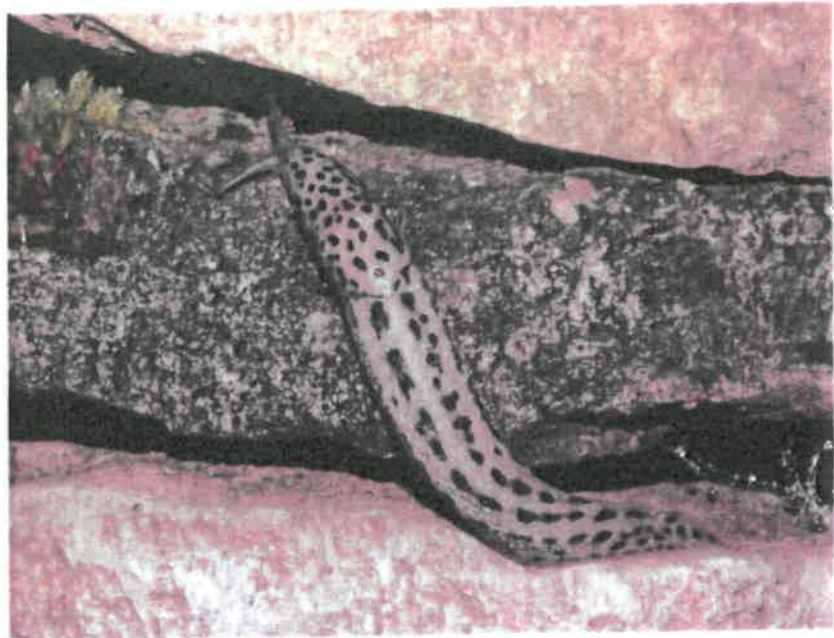
Pas très appréciés des jardiniers, les **Gastéropodes** ont au moins un côté positif, on a tout notre temps pour les observer.

Côté escargots, pour l'instant, au moins 12 espèces ont été inventoriées chez nous. Ils sont de formes et de tailles très variées allant de quelques mm à plus de 5 cm comme chez l'*Escargot turc*, espèce voisine de l'*Escargot de Bourgogne*. Originaire de l'Europe de l'Est et échappé d'élevage, il s'est installé dans nos régions, mais semble encore assez peu répandu.

Côté limaces, hormis les diverses petites espèces grises ou noires, on trouve aussi la *Grande Loche*, grande limace rouge commune dans les sous-bois humides.

C'est surtout en mai/juin que nous observons la **Limace léopard**, qui parcourt la terrasse devant la maison, à la nuit tombée. Elle peut atteindre près de 20 cm, et se révéler carnassière et capturer d'autres limaces en les poursuivant.

Probablement peu cotée chez les naturalistes, elle n'est signalée dans aucune commune de la moitié Sud-Est de notre département, hormis Girolles.



Après quelques bestioles à six pattes, puis à un pied, en voici d'autres maintenant à huit membres ... et huit yeux. Vous l'aurez compris, place maintenant à quelques Arachnides, plus précisément des Araignées (ordre des **Aranéides**). Encore des mal-aimés !

Parmi elles, voici la **Thomise variable**. Elle est capable, dans une certaine mesure, d'adopter pour mieux se camoufler, la couleur de la fleur, sur laquelle elle est à l'affût. Elle ne fabrique pas de toile. On lui donne, comme à ses cousines les *Thomise Napoléon*, *Thomise enflée* ... le surnom d'Araignée crabe à cause de sa forme et de sa façon de se déplacer.



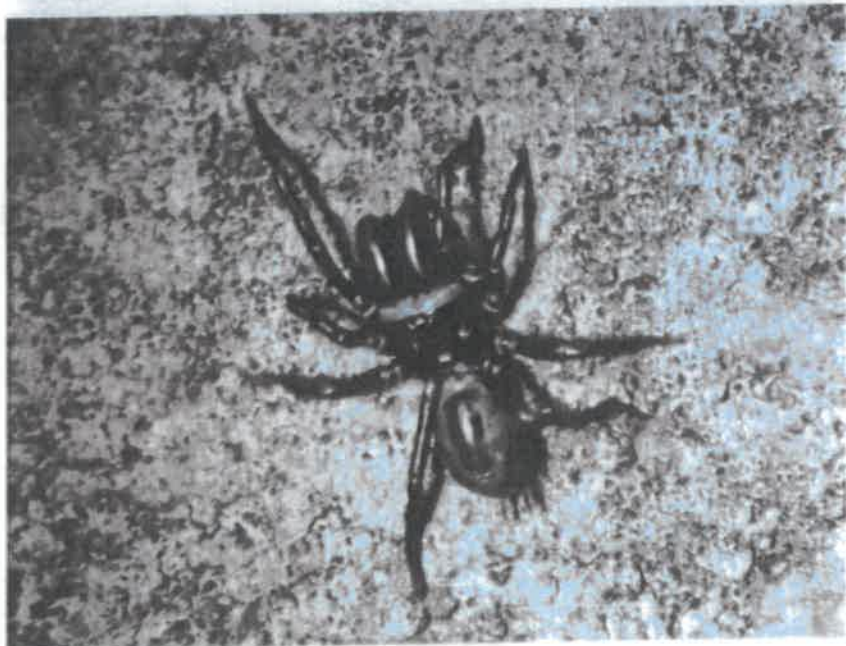
Outre l'affût déjà cité, certaines araignées pratiquent la chasse à courre comme la *Pisaure admirable* (parfois vue transportant sous elle un cocon contenant ses œufs). D'autres préfèrent l'exploration, plus hasardeuse ; nocturne pour les Tégénaires qu'on retrouve parfois au fond de la baignoire au petit matin, ou diurne pour les Saltiques, petites araignées sauteuses dont la *Saltique arlequin* (noire rayée de blanc) souvent rencontrée sur les murs. De nombreuses autres espèces fabriquent des pièges plus ou moins élaborés : les plus connus sont les toiles géométriques tissées notamment par les *Epeires* : *Epeires à 4 points*, *diadème*, à *bosses*, *concombre*, *des fissures*...

Ces toiles, de par leur forme, leur nombre de rayons et de cercles, permettent souvent d'identifier l'espèce ou au moins le genre qui en est à l'origine.

Parmi elles, l'*Epeire fasciée* ou *Argiope frelon* est la plus facile à observer. En effet, en fin d'été, les femelles parvenues à leur taille maximale, se repèrent sans trop de peine, installées au milieu de leurs toiles. Ces dernières sont tissées dans les grandes herbes, souvent au bord des chemins s'ils n'ont pas été fauchés auparavant.



La *Mygale à chaussette* (environ 15 mm sans les pattes) quant à elle, élabore un tube de soie assez épais, dans lequel elle circule. Il est en partie étalé sur le sol et camouflé par des débris végétaux ou des particules de terre, le reste étant enterré. Détectant ses proies qui s'aventurent sur son piège, elle vient les crocheter par dessous, à l'aide de ses puissants crochets venimeux.



Au moins 33 espèces d'araignées ont été observées à ce jour, chez nous, dans des biotopes variés, arbustes, hautes herbes, massifs fleuris, potager, pierres, tas de bois et dans la maison.

Jean-Luc De Rycke (Texte et photos)

# LES GROTTES DE GIROLLES

## LE GRAND SOUTERRAIN

### Historique :

En 1908 l'abbé Parat visite cette grotte et la décrit sur 50 m.

En 1966 le groupe spéléologique Yonne-Vercors explore la galerie supérieure et désobstrue l'accès au puits de 10 m.

### Quelques renseignements :

Développement : 140 m

Profondeur : 10 m

Archéologie : néant

C'est une grotte fossile formée de deux conduits superposés. Ils sont reliés par deux petits puits, dont le dernier nécessite des agrès. On parcourt la cavité en reptation ou à quatre pattes. Quelques salles agrémentent le parcours. La partie la plus vaste se situe au bout de la galerie inférieure.

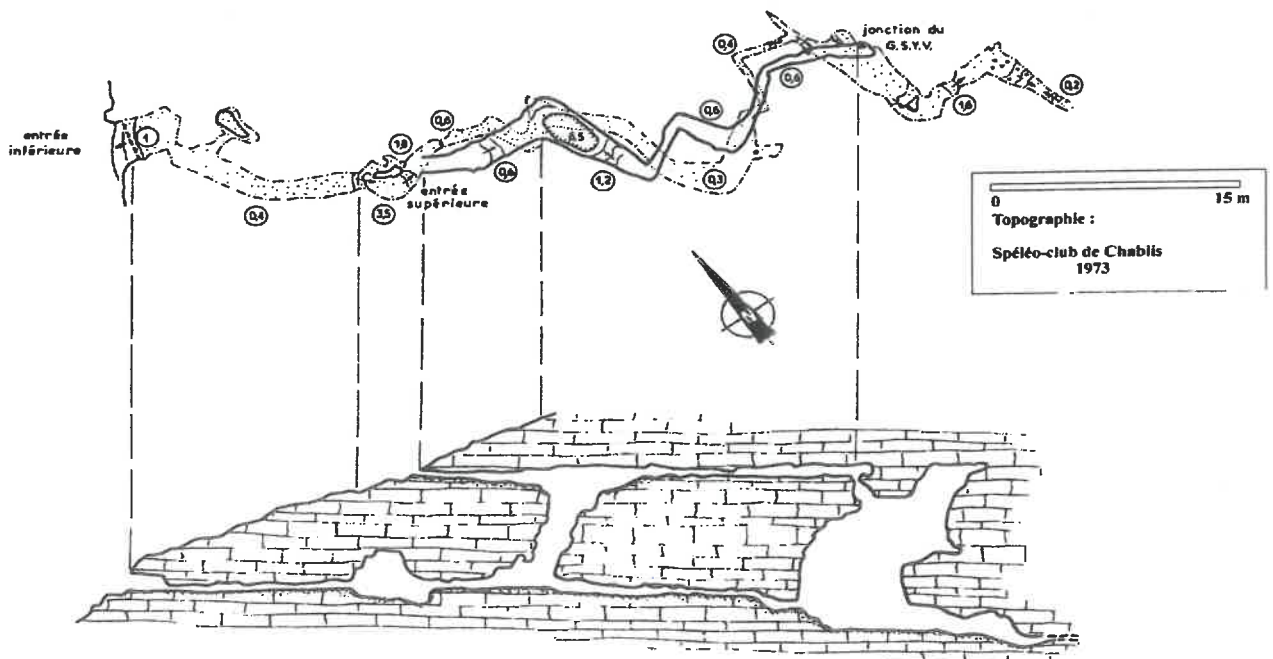


Entrée inférieure du grand souterrain



Entrée supérieure du grand souterrain

## Le Grand Souterrain





Quelques photos prises dans  
les grottes de Girolles lors  
d'une sortie des enfants de  
la commune organisée avec  
le club spéléo de l'Yonne

Ci-contre a droite le grand  
souterrain

Ci-dessous les galeries  
d'accès



# LES GROTTES DE GIROLLES

## LE PETIT SOUTERRAIN

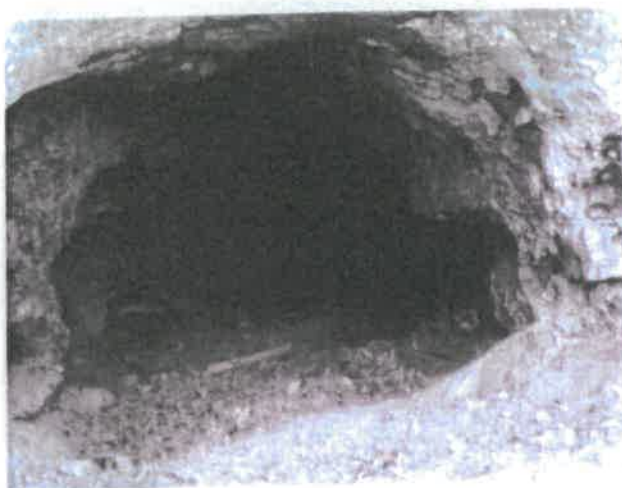
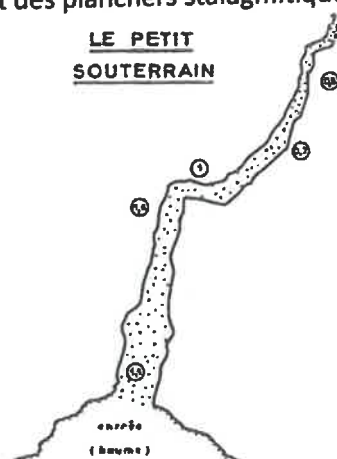
Quelques renseignements :

Développement : 22 m

Profondeur : 10 m

Archéologie : poteries primitives, âge du bronze et romaine.

C'est une grotte que l'on parcourt généralement à plat ventre. Après deux étroitures, la cavité s'arrête sur un colmatage argileux et des planchers stalagmitiques



## LA ROCHE AUX LIERRES

Quelques renseignements :

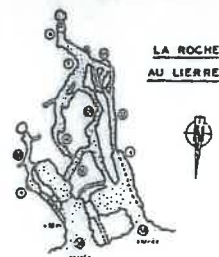
Développement : 69 m

Profondeur : 0 m

Archéologie : poterie primitive, âge du bronze

Deux entrées permettent d'accéder à l'intérieur de la cavité. Elle est formée de plusieurs galeries étroites, qui se recoupent en plusieurs endroits, lui laissant l'apparence d'un petit labyrinthe.

On y remarque des traces de griffade (blaireaux). Pendant la résistance, des maquisards se seraient cachés là, ravitaillés en vivres par les habitants de Précy-le-Sec.



# Reportage

photos / vidéos

La vie quotidienne de

# l'écureuil roux



Samedi 23 mars  
2024  
à 15h00

Salle des fêtes  
**GIROLLES**

LPO

Jean Marc Goutorbe

# THEATRE DES GRIVAUX

*Pour l'année 2023, merci au public de Giralles et Cussy Les  
Forges d'avoir été aussi fidèle*

*Nous avons repris depuis octobre les répétitions afin de vous  
proposer un spectacle de rire pour les séances 2024.*

*Merci à Séverine et Christopher d'avoir rejoint notre groupe.*

*En vous espérant encore très nombreux cette année, lors de  
nos représentations salle des fêtes de Giralles :*

**SAMEDI 9 et 16 mars à 20h30**

**DIMANCHE 10 et 17 mars à 14h30**

Pièces jouées : *L'accident du Fernand*

*La mère Luche*

*La sondée orageuse*

*Sur le banc*

Réservation : Jeannot BALDE au 03 86 33 59 44 ou [theatregrivaux@adl.com](mailto:theatregrivaux@adl.com)

*Le théâtre des grivaux vous présente leurs meilleurs voeux  
pour l'année 2024.*

**LA TROUPE DU THEATRE DES GRIVAUX**

## Comité des Fêtes de Girolles activités 2023

Le 13 mai, nous avons inauguré la **BIBLIOTHEQUE** de Girolles, installée dans l'ancienne salle de classe, à côté de la mairie. De mai à décembre, nous avons tenu 8 permanences, les deuxièmes samedis de chaque mois, de 15 h 30 à 17 h 30. Nous avons accueilli 2 à 7 visiteurs par permanence. Au total, 60 ouvrages ont été empruntés par 14 personnes (2 enfants et 12 adultes).



Chaque Girollois peut venir emprunter gratuitement livres ou DVD, mais aussi venir jouer à des jeux de société apportés pour l'occasion.

Le **VIDE-GRENIERS** du 28 mai a réuni 53 exposants sur 241 ml.



Le 24 juillet, comme l'an passé, nous avons accueilli la compagnie l'Otr CIRK sur la place des Tilleuls. Ces jeunes jongleurs et voltigeuses ont à nouveau impressionné les quelque 80 spectateurs présents.



Le 17 septembre, nous avons organisé une **RANDONNEE** de 8,5 km au départ de la place des Tilleuls, où les 11 randonneurs ont ensuite retrouvé 12 personnes pour le **PIQUE-NIQUE** convivial qui a suivi l'apéritif offert par le Comité des Fêtes.





Le 31 octobre a eu lieu le traditionnel défilé d'**HALLOWEEN**.

Le 9 décembre,

- nous avons décoré les sapins de Noël installés par la commune.

- à l'occasion du **TELETHON**, nous avons organisé l'après-midi deux randonnées. Malgré le mauvais temps, 2 randonneurs ont parcouru 10 km et 9 ont parcouru 5 km.

Tous ont apprécié le chocolat chaud offert à l'arrivée. 241 € ont été récoltés et reversés à l'A.F.M. Téléthon.



A la suite de l'Assemblée Générale du 13 janvier 2024, les membres du Comité des Fêtes de Girolles sont :

Marie-Annick DE RYCKE, présidente,

Christelle VARET, vice-présidente,

Marie-Luce GUYOT, secrétaire,

Pascal VIENNOT, trésorier,

et les membres actifs : Jeannot BALDE, Christian BRUNEAU, Sylwia LEDUC, Bernard MASSOL, Marie-Laure PEREIRA

Programme des activités du 1<sup>er</sup> semestre 2024 :

Poursuite des randonnées aux alentours de Girolles : 2 h le mardi.

Contactez Marie-Luce Guyot au 06.71.53.76.89.

Soirée jeux de société pour enfants et adultes, animée par Sylvia Massol

Le samedi 17 février à partir de 19 h avec repas partagé.

Chasse aux œufs sur la Place des Tilleuls : Lundi 1<sup>er</sup> avril à 11 h.

Atelier cuisine animé par Marie-Lou Massol :

Le samedi 6 avril à 14 h 30 à la salle des fêtes.

Vide-greniers le dimanche 26 mai, place des Tilleuls et rue du Château.

Promenades naturalistes animées par Jean-Luc De Rycke :

1,5 à 2 km aux alentours de Girolles, pendant 2 h environ pour observer oiseaux, insectes, flore sauvage...

Rendez-vous devant la mairie de Girolles :

- à 9 h le dimanche 14 avril,

- à 9 h le dimanche 12 mai,

- à 9 h le dimanche 2 juin,

- à 21 h le samedi 22 juin, à l'écoute du chant nocturne de l'engoulevent, prévoir vêtement chaud et lampe.

Permanences à la bibliothèque le 2<sup>e</sup> samedi de chaque mois de 15 h 30 à 17 h 30 :

Soit les : 10 février, 9 mars, 13 avril, 11 mai, 8 juin.

Chaque Girollois peut venir emprunter gratuitement livres ou DVD, mais aussi venir jouer à des jeux de société apportés pour l'occasion.

Pendant ces permanences, des activités manuelles seront proposées pour décorer le village en fonction de la saison ou du calendrier, fabriquer des fleurs en papier pour un futur carnaval...

La Présidente, Marie-Annick DE RYCKE



# FICHE D'INFORMATION

## -ESCROQUERIE QISHING-

### Le phishing par QR code...

Dans notre quotidien, le QR code simplifie la communication et l'information. Son utilisation est devenue quasi incontournable dans la restauration, la santé et bien d'autres domaines.

Son fonctionnement est des plus simples. Un pictogramme sert de lien pour vous renvoyer vers une application, un programme ou un site. Les escrocs ont vite compris l'intérêt de naviguer dans le sillon de ce succès technologique.

La dangereuse particularité du QR code tient dans le fait qu'il échappe à la majorité des antivirus. Il devient alors possible pour les escrocs :

- de vous renvoyer vers un faux site
- d'infecter votre appareil
- de récupérer vos données personnelles ou financières



### Comment ça marche...



L'escroc génère un QR code renvoyant vers un site frauduleux ou un logiciel malveillant



Le QR code est placé dans un lieu public (parking, ascenseur, table de bar, affiche, etc.) ou il est envoyé par e-mail



La victime scanne le QR code et télécharge le fichier malveillant ou renseigne ses informations personnelles ou financières



L'escroc reçoit les données ou l'argent de la victime

### Nos Conseils

- Vérifiez l'URL de la page web vers laquelle vous êtes dirigés.
- Méfiez-vous des indices comme un QR code sur un autocollant.

### Écoutez les victimes...



**Loiret (45)**

"Pour recharger ma voiture, je me suis stationné à une borne électrique. J'ai remarqué un QR code sur la borne de recharge avec un autocollant indiquant de scanner pour régler. Par la suite j'ai été victime de plusieurs prélèvements frauduleux !"

**Haute-Garonne (31)**

"Dans l'ascenseur au travail, il y avait une affiche pour un jeu permettant de gagner un voyage. J'ai scanné le QR code pour participer, on m'a demandé des informations et le numéro de ma carte bancaire, le jour même j'ai été victime de plusieurs prélèvements !"

**Seine-et-Marne (77)**

"J'ai retrouvé un avis de contravention sous mon essuie-glace. Pour régler il fallait scanner un QR code présent sur le papier et enregistrer les références de ma carte bancaire. En fait j'ai subi une dizaine de prélèvements frauduleux."

**Île-de-France (75)**

"J'étais en terrasse d'un bar, j'ai passé ma commande via le QR code sur la table, mais ma commande n'est jamais arrivée au barman et ma carte a bien été débitée !"

Bureau Prévention & Protection



FI\_004/2023\_BPP 29/12/2023

# HORAIRES DES DÉCHETTERIES

Déchetterie d'ÉTAULES du lundi au samedi 8h30 à 12h / 13h30 à 17h Juillet et août : 6h30 à 13h30	Déchetterie de MONTILLOT lundi, mercredi et samedi 9h00 à 12h30 / 13h30 à 16h00 Juillet et août : 7h00 à 13h00	Déchetterie de SAINT BRANCHER lundi, jeudi et samedi 9h00 à 12h30 / 13h30 à 16h00 Juillet et août : 7h00 à 13h00
Les déchetteries sont fermées le dimanche et les jours fériés		
L'accès aux déchetteries est réglementé et se fait sur présentation de la carte d'accès : carte incluse dans la redevance incitative pour les particuliers et payante pour les professionnels (sauf pour le dépôt de cartons). La carte est à retirer au siège de la CCAVM.		

## DÉCHETS ACCEPTÉS EN DÉCHETTERIES



Gravats  
(briques, terre...)



Cartons



Ferraille  
(grillage, poêle...)



Bois (cagettes,  
palettes...)



Déchets verts



Encombrants  
(bâche, tuyaux...)



Mobilier (matelas,  
armoire, table...)



Électroménager  
(cafetière, congélateur...)



Déchets toxiques  
(peinture, solvants...)



Vêtements  
(chaussures, pull...)



Huiles  
(moteur, friture...)



Cartouches  
imprimantes



Pilles  
et batteries



Ampoules  
et néons



Radiographie  
médicale

© Conception CCAVM décembre 2023 - Imprime par www.rapid-flyer.com - Crédit photos : Citeo et Ademe - Ne pas jeter sur la voie publique



# Guide de tri

Bien trier ses déchets  
sur la Communauté de Communes  
**AVALON-VÉZELAY-MORVAN**

03 86 34 93 12 - [dechets@cc-avm.fr](mailto:dechets@cc-avm.fr)  
[www.cc-avm.com](http://www.cc-avm.com)

## À RECYCLER EN POINT D'APPORT

### EMBALLAGES EN VERRE VIDES



Bouteilles en verre



Pots et bocaux en verre



## À RECYCLER

### EMBALLAGES EN PLASTIQUE, MÉTAL, PAPIER ET CARTON VIDES



Papiers et  
emballages carton



Emballages en métal, aluminium et acier :  
canettes, boîtes de conserves, aérosols...



Tous les emballages en plastique : bouteilles, flacons, sacs, sachets,  
films, barquettes alimentaires, pots, boîtes...



## ENSEMBLE, EVITONS LES ERREURS FRÉQUENTES



### À JETER AUX ORDURES MÉNAGÈRES

- La vaisselle en verre ou en porcelaine
- Tout papier absorbant : nappes, essuie-tout, serviettes, mouchoirs
- Le papier broyé, trop petit pour le tri
- Les déchets d'hygiène : MASQUES, GANTS, couches, lingettes, coton tiges, protections hygiéniques...
- La litière des animaux
- Le polystyrène non alimentaire



### LES BONNES PRATIQUES POUR BIEN TRIER

- Pas besoin de laver les emballages, il suffit qu'ils soient bien vidés
- Les emballages ne doivent pas être imbriqués les uns dans les autres
- Les emballages sont à déposer directement en vrac dans les bacs : pas de housse de bac
- Les bouteilles doivent être écrasées à plat
- Séparer les opercules de vos barquettes

### TOUT DÉPÔT SAUVAGE EST PASSIBLE D'UNE CONTRAVENTION OU D'UN DÉPÔT DE PLAINTE

- Les déchets ménagers\* ne pouvant être collectés en porte à porte doivent être apportés en déchetterie (en point d'apport volontaire pour les emballages en verre).

\*voir la liste au dos



Trions mieux, trions ensemble, trions encore

# INFORMATIONS 2024

## La collecte

- Vos bacs ou sacs doivent être sortis uniquement la veille au soir.
- Les jours fériés sont collectés, sauf les 1<sup>er</sup> janvier, 1<sup>er</sup> mai et 25 décembre qui sont décalés.
- La dotation d'équipements conformes à la collecte s'effectue auprès de notre service.
- Tout dépôt sauvage est passible d'une contravention (jusqu'à 1 500,00 euros d'amende). Le Maire, au titre de son pouvoir de police, est en capacité de déposer plainte.

## La facturation

- Depuis 2021, votre facturation est réalisée au trimestre.
- Pour le règlement de vos factures, vous pouvez opter pour le prélèvement automatique à l'échéance en vous rapprochant de notre service. C'est un moyen de paiement gratuit, sûr, transparent et souple.

**Trions mieux, trions ensemble, trions plus ! Merci à tous de relever ce défi !**

## Que deviennent mes déchets triés en déchetterie ?

En 2022, les principaux tonnages collectés sur vos déchetteries ont permis la fabrication de nouveaux produits :



2 201 tonnes de gravats pour créer du remblai



229 tonnes de ferraille pour créer des voitures



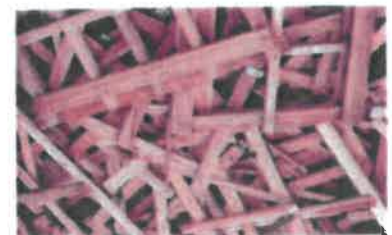
206 tonnes de carton pour créer des boîtes à chaussures



1 275 tonnes de déchets verts pour créer du compost



302 tonnes de Déchets Électriques et Électroniques en Fin de Vie (DEEE) pour créer des nouveaux appareils ménagers



269 tonnes de bois pour créer des litières animales

Pour information, en 2022, pour les déchetteries, le coût de collecte et de traitement s'est élevé à 594 171,00 euros T.T.C. et le rachat de certaines matières s'est élevé à 89 845,00 euros T.T.C.

## HORAIRES des DÉCHETTERIES

Déchetterie d'ÉTAULES du lundi au samedi	Déchetterie de MONTILLOT lundi, mercredi et samedi	Déchetterie de SAINT BRANCHER lundi, jeudi et samedi
8h30 à 12h / 13h30 à 17h Juillet et août : 6h30 à 13h30	9h00 à 12h30 / 13h30 à 16h00 Juillet et août : 7h00 à 13h00	9h00 à 12h30 / 13h30 à 16h00 Juillet et août : 7h00 à 13h00
Les déchetteries sont fermées les dimanches et les jours fériés		



# GRILLES TARIFAIRES 2024

## Redevance incitative « déchets ménagers et assimilés » pour Particuliers

### Pour les usagers équipés en bacs rouges

Volume contenants	Nombre annuel de levées incluses	Coût d'une levée	PART ABONNEMENT		PART CONTENANT 12 levées (B)	PART FIXE (minimum annuel) (A+B)	PART VARIABLE Coût levées supplémentaires A compter de la 13 <sup>ème</sup> levée
			(A)	(B)			
120 L	12	4.75 €	120.00 €	57.00 €	177.00 €	7.10 €	
240 L	12	9.50 €	120.00 €	114.00 €	234.00 €	14.20 €	
360 L	12	14.25 €	120.00 €	171.00 €	291.00 €	21.30 €	
770 L	12	30.50 €	120.00 €	366.00 €	486.00 €	45.75 €	

### Pour les usagers équipés en sacs rouges

Volume sacs	Nombre de rouleau et de sacs	PART ABONNEMENT		PART CONTENANT 1 rouleau de sacs (B)	PART FIXE (minimum annuel) (A+B)	Besoins supplémentaires avec règlement en régie A compter du 2 <sup>ème</sup> rouleau
		(A)	(B)			
30 L	1 x 5	120.00 €	6.00 €	126.00 €	6.00 €	
50 L	1 x 5	120.00 €	12.00 €	132.00 €	12.00 €	

## Professionnels

GRILLE TARIFAIRE POUR LES PROFESSIONNELS ÉQUIPÉS EN BAC(S) ROUGE(S)		
Volume contenants	PART ABONNEMENT	PART VARIABLE Facturation au nombre réel de levées
120 L	120.00 €	4.75 €
240 L	120.00 €	9.50 €
360 L	120.00 €	14.25 €
770 L	120.00 €	30.50 €
GRILLE TARIFAIRE POUR LES PROFESSIONNELS ÉQUIPÉS EN SACS ROUGES		
Volume sacs	PART ABONNEMENT	PART VARIABLE Facturation au nombre réel de rouleaux de sacs rouges (Achat en régie auprès de la CCAVM)
		Nombre de rouleau et de sacs
30 L	120.00 €	1 x 5 6.00 €
50 L	120.00 €	1 x 5 12.00 €

Grilles tarifaires 2024 adoptées par délibération lors du Conseil Communautaire du 28 décembre 2023.

**Pour tous renseignements**

Info-tri : 03 86 34 93 12

dechets@cc-avm.fr

9 rue Carnot 89200 AVALLON



## CONSULTATIONS EXTERNES

### PHARMACIE 03.86.34.66.36

Rétrocession de médicaments délivrés uniquement par une pharmacie hospitalière

**Dr C. MONTES** 8 h 00 - 12 h 00 / 13 h 00 - 16 h 30

### SOINS INFIRMIERS EXTERNES

Prélèvements sanguins sur RDV en lien avec le laboratoire du CH d'Auxerre, pansements etc

Du lundi au vendredi : 8 h 00 - 17 h 00

**03.86.34.67.89**

### CENTRE PÉRINATAL DE PROXIMITÉ (CPP)

Lundi, Mardi, Jeudi : 8 h 00 - 17 h 30

Vendredi : 8 h 00 - 16 h 30

**03.86.34.66.29**

### PEDIATRIE

**Dr B. VARLOTEAUX**

Lundi : 10 h 00 - 12h 30 / 14 h 00 - 16 h 00 - 2 fois / mois

**03.86.34.66.29**

### GYNECOLOGUE - OBSTÉTRICIEN

**Dr A. MENADI** Jeudi : 9 h 30 - 16 h 30

**03.86.34.66.29**

### ECHOGRAPHIE FOETALE EN 3D

Sur RDV, Sage-Femme CH Auxerre

### PRÉPARATION A L'ACCOUCHEMENT - SUIVI DE GROSSESSE, SUIVI POST-NATAL

Lundi : 14 h 00 - 15 h 30 Mme J. SCHAAD

Mardi : 10 h 30 - 12 h 30 Sage-femme

Vendredi : 10 h 00 - 11 h 30 **03.86.34.66.29**

Consultation IVG sur RDV

Consultation diététique dans le cadre d'une grossesse sur RDV

### CeGIDD, dépistage maladie sexuellement transmissible (MH, Hépatites...)

Centre Gratuit d'Information, de Dépistage et de Diagnostic

**03.86.34.67.37**

Jeudi : 14 h 00 - 16 h 00 - 1 semaine / 2

Uniquement sur RDV / RDV Anonyme

**A.A.F (Association Addiction France) 03.80.73.26.32**

Mardi : 9 h 00 - 17 h 30 Mme A. DANIEL (IDE)

Mardi : 9 h 00 - 17 h 00 Mme C. MOINDROT (A.Sociale)

Mardi : 9 h 00 - 17 h 00 Mme CARRE Psychologue 2 fois/mois

Vendredi : 9 h 00 - 17 h 00 Dr RIBOT Psychiatre

Vendredi : 9 h 00 - 17 h 00 Mme C. MOINDROT (A.Sociale)

Vendredi : 9 h 00 - 17 h 00 Mme A. DANIEL (IDE)



GROUPEMENT  
HOSPITALIER  
**nyon**  
CH D'AVALLON

CENTRE HOSPITALIER D'AVALLON

**1 Rue de l'Hôpital 89200 AVALLON**

**03.86.34.66.00** [www.chit-nyon.fr](http://www.chit-nyon.fr)

## ANNUAIRE

# CONSULTATIONS EXTERNES

ACCUEIL TÉLÉPHONIQUE - PRISE DE RDV  
DES CONSULTATIONS EXTERNES  
DU LUNDI AU VENDREDI

9 H 00 - 12 H 30

**03.86.34.66.29** 13 H 30 - 16 H 00

# CONSULTATIONS EXTERNES

## MÉDECINS JOURS DE CONSULTATIONS

## COORDONNÉES DU SECRÉTARIAT

### SERVICES

#### CARDIOLOGIE

Epreuves d'effort - Potentiel tardif  
ECHO doppler cardiaque  
ECHO doppler vasculaire (ETT)

#### GASTRO-ENTEROLOGIE

Fibroscope gastrique - Coloscopie courte

#### GÉRIATRIE

Consultations mémoires - Evaluation gériatrique

#### UROLOGIE

#### CHIRURGIE POLYVALENTE

Générale et digestive  
Orthopédique

CHIRURGIE CUTANÉE DE LA FACE ET DU CORPS, CHIRURGIE ORALE SIMPLE, CHIRURGIE SIMPLE DE LA MAIN, PRISE EN CHARGE DES ARTICULATIONS TEMPORO-MANDIBULAIRES ET PRISE EN CHARGE DES PLAIES CHRONIQUES, CANAL CARPIEN

#### NEPHROLOGIE

#### NEUROLOGIE

Electromyogramme (EMG)  
Electroencéphalogramme (EEG)

#### PNEUMOLOGIE

Fibroscope bronchique - mercredi et vendredi matin  
Epreuve fonctionnelle respiratoire (EFR)  
Polygraphie Ventilatoire : recherche SAS (Syndrome Apnée du Sommeil)

#### IMAGERIE MÉDICALE (GIE PUBLIC/PRIVÉ)

#### ECHOGRAPHIE - MAMMOGRAPHIE

#### IRM - OSTÉODENSITOMETRIE

#### PANORAMIQUE DENTAIRE

Dr D. DEJEAN

Dr C. GEOFFROY

Mardi et jeudi matin  
Mardi et mercredi après-midi sur rendez-vous

03.86.34.67.60

Dr L. GROZEL

Mercredi : 8 h 45 - 10 h - Endoscopie  
Mercredi : 10 h 30 - 11 h 50 - Consultations

03.86.34.67.37

Dr A. NABALMA

Mercredi : 10 h 00 - 12 h 00

03.86.34.67.45

Dr A. BAHLOUL

Mardi : 9 h 30 - 12 h 00 / 13 h 00 - 15 h 00  
1 fois / mois

03.86.34.67.37

Dr B. BORRACCINO

Lundi : 9 h 30 - 12h / 13 h 00 - 15 h 00  
1 fois / mois

03.86.34.67.37

Dr. M. JAMOUS

Vendredi : 9 h 30 - 12 h 00

03.86.34.67.37

Pr. N. ZWETYENGA

Mardi : 8 h 30 - 16 h 00 - 3 fois / mois

Dr B. JONON

Vendredi : 8 h 15 - 10 h 40 - 1 fois / 15jours

03.86.34.67.37

Dr J.P. BORSOTTI

Jeudi : 15 h 00 - 18 h 00 - 1 fois / 15jours  
Vendredi : 9 h 00 - 12 h 00 - 1 fois / 15jours

03.86.34.67.37

Dr P. GRAS

Jeudi : 9 h 00 - 13h 00 - 1 fois / mois  
14 h 00 - 16 h 00

03.86.34.67.37

Dr B. BOUKHELOUA

Consultations publiques  
Lundi, Mercredi : 14 h 00 - 16 h 15  
Consultations privées  
Mardi, Jeudi : 14 h 00 - 16 h 15

03.86.34.67.37

Dr J.C ANDRE

Du lundi au vendredi : 8 h 00 - 17 h 00

03.86.31.01.00

Mercredi : 8 h 00 - 17 h 00

## Jeunes lycéens étrangers colombiens, allemands & italiens recherchent une famille d'accueil

D'Italie, de Colombie, d'Allemagne ou d'ailleurs, de jeunes étrangers viennent en France grâce à l'association CEI-Centre Echanges Internationaux. Ils viennent passer une année scolaire, un semestre ou quelques mois au collège ou au lycée, pour apprendre le français et découvrir notre culture. Afin de compléter cette expérience, ils vivent en immersion dans une famille française pendant toute la durée du séjour. Le CEI aide ces jeunes dans leurs démarches et s'occupe de leur trouver un hébergement au sein de familles françaises bénévoles.

**Daniel**, jeune colombien de 15 ans, souhaite venir en France pour 4 mois à partir de septembre 2024. Il fait du football, aime les jeux vidéo, la natation et cuisiner. Il arrivera de Bogota.

Il rêve de trouver une famille chaleureuse pour l'accueillir les bras ouverts durant son séjour.

**Giulia**, jeune italienne de 17 ans, est passionnée par la culture française. Elle fait du dessin, de la photographie et aime le shopping et les films

Elle souhaite venir en France pour 10 mois à partir de septembre 2024. Elle rêve de maîtriser la langue française.

**Romy**, jeune allemande de 15 ans, viendra en France pour 5 mois. Elle pratique l'équitation, la danse, le piano, aime lire, dessiner et le théâtre.

Elle aime notre culture et souhaite en découvrir davantage en vivant au sein d'une famille française.

Ce séjour permet une réelle ouverture sur le monde de l'autre et constitue une expérience linguistique pour tous. « Pas besoin d'une grande maison, juste l'envie de faire partager ce que l'on vit chez soi ». A la ville comme à la campagne, les familles peuvent accueillir ces jeunes. Si vous intéressez, appelez-nous !

**Renseignements** : Bureau Coordinateur CEI Saint-Malo  
Magali Fouqueré – 02.99.46.10.32  
[m.fouquere@groupe-cei.fr](mailto:m.fouquere@groupe-cei.fr)

**Responsable Locale** :  
Christine CAILLEUX GIRAUD  
77830 Echouboullains  
06.10.91.08.79  
[christine.cei@laposte.net](mailto:christine.cei@laposte.net)

